

STANDARDY OCHRONY

MAŁOLETNICH

W
Zespole Szkół Publicznych
w Szewnie

STANDARDY OCHRONY MAŁOLETNICH w ZESPOLE SZKÓŁ PUBLICZNYCH W SZEWNIE

Podstawy prawne:

1. *Ustawa z dnia 29 lipca 2005 r. o przeciwdziałaniu przemocy domowej (Dz.U. z 2021 r. poz. 1249 oraz z 2023 r. poz. 289 oraz 535)*
2. *Rozporządzenie Rady Ministrów z dnia 6 września 2023 r. w sprawie procedury „Niebieskie Karty” oraz wzorów formularzy „Niebieska Karta” (Dz. U. poz. 1870)*
3. *Ustawa z dnia 28 lipca 2023 r. o zmianie ustawy – Kodeks rodzinny i opiekuńczy oraz niektórych innych ustaw (Dz.U. 1606)*
4. *Ustawa z dnia 26 stycznia 1982 r. – Karta Nauczyciela (t. j. Dz.U. z 2023 r. poz. 984 ze zm.)*
5. *Ustawa z dnia 14 grudnia 2016 r. – Prawo oświatowe (t. j. Dz.U. z 2023 r. poz. 900)*
6. *Ustawa z dnia 10 maja 2018 r.o ochronie danych osobowych (t.j. Dz.U. z 2019 r. poz. 1781)*
7. *Konwencja o prawach małoletniego (Dz.U.1991 r. nr 120 poz. 526)*
8. *Konwencja o prawach osób niepełnosprawnych (Dz.U. 2012 poz. 1169)*

Obowiązują od dnia 15.02.2024

Spis treści

Rozdział 1

Informacje ogólne

1. Wprowadzenie
2. Słowniczek pojęć

Rozdział 2

Standardy ochrony małoletnich w Zespole Szkół Publicznych w Szewnie

Rozdział 3

Zasady ochrony małoletnich przed krzywdzeniem obowiązujące w Zespole Szkół Publicznych w Szewnie

1. Zasady zatrudniania pracowników oraz dopuszczania do kontaktu innych osób z małoletnimi
2. Zasady bezpiecznych relacji personelu szkoły z małoletnimi
 - 2.1 Zasady ogólne
 - 2.2 Zasady komunikacji z małoletnimi
 - 2.3 Zakaz stosowania przemocy wobec małoletniego w jakiegokolwiek formie, w tym nawiązywania relacji o charakterze seksualnym
 - 2.4 Zasady nawiązywania kontaktu z małoletnimi w godzinach pracy, za pomocą kanałów służbowych oraz w celach wychowawczych
3. Zasady bezpiecznych relacji między małoletnimi. Niedozwolone zachowania małoletnich
 - 3.1 Zasady bezpiecznych relacji między małoletnimi
 - 3.2 Niedozwolone zachowania małoletnich w szkole
4. Zasady korzystania z urządzeń elektronicznych z dostępem do sieci Internetu oraz ochrony małoletnich przed treściami szkodliwymi i zagrożeniami z sieci
 - 4.1. Bezpieczeństwo korzystania z sieci
 - 4.2. Zasady korzystania przez małoletnich z telefonów komórkowych oraz innych urządzeń elektronicznych
 - 4.3. Postępowanie w przypadku naruszenia przez małoletnich zasad korzystania z telefonów i innych urządzeń elektronicznych na terenie szkoły
 - 4.4. Zasady ochrony małoletnich przed treściami szkodliwymi i zagrożeniami z sieci
5. Zasady ochrony wizerunku małoletniego
6. Zasady ochrony danych osobowych małoletnich

Rozdział 4

Postępowanie w przypadku podejrzenia krzywdzenia lub krzywdzenia małoletniego w Zespole Szkół Publicznych w Szewnie.

1. Podejmowanie interwencji w sytuacji podejrzenia stosowania lub stosowania przemocy domowej
 - 1.1 Zgłaszanie przez małoletniego podejrzenia stosowania lub stosowania wobec niego przemocy domowej
 - 1.2 Zgłaszanie przez pracownika szkoły podejrzenia stosowania lub stosowania wobec małoletniego przemocy domowej

- 1.3 Zgłaszanie przez osoby z zewnątrz podejrzenia stosowania lub stosowania wobec małoletniego przemocy domowej
- 1.4 Wstępna ocena sytuacji osoby krzywdzonej
- 1.5 Procedura „Niebieskie Karty”
 - 1.5.1 Zakres procedury i ogólne zasady jej stosowania
 - 1.5.2 Wszczęcie procedury „Niebieskie Karty”
 - 1.5.3 Zadania pracowników szkoły w sytuacji podejrzenia krzywdzenia lub krzywdzenia małoletniego w formie przemocy domowej
2. Procedury reagowania pracowników szkoły w przypadku wystąpienia zagrożenia cyfrowego
 - 2.1 Postępowanie w przypadku podejrzenia lub zaistnienia cyberprzemocy
 - 2.2 Postępowanie w przypadku uzyskania informacji o dostępie przez małoletniego do treści szkodliwych, niepożądanych, nielegalnych
 - 2.3 Postępowanie w przypadku naruszenia prywatności dotyczącego nieodpowiedniego bądź niezgodnego z prawem wykorzystania danych osobowych lub wizerunku małoletniego
 - 2.4 Postępowanie w przypadku uzyskania informacji o nawiązywaniu przez małoletniego niebezpiecznych kontaktów w Internecie – uwodzenie, zagrożenie pedofilią

Rozdział 5

Organizacja procesu ochrony małoletnich w ZESPOLE SZKÓŁ PUBLICZNYCH W SZEWNIE

1. Podział obowiązków związanych z realizacją „Standardów ochrony małoletnich w Zespole Szkół Publicznych w Szewnie ”
2. Zakres kompetencji osoby odpowiedzialnej za przygotowanie personelu szkoły dostosowania „Standardów ochrony małoletnich w Zespole Szkół Publicznych w Szewnie” oraz dokumentowanie tej czynności
3. Osoby odpowiedzialne za przyjmowanie zgłoszeń podejrzenia lub krzywdzenia małoletniego
4. Dokumentowanie zdarzeń podejrzenia krzywdzenia lub krzywdzenia małoletnich i archiwizowanie wytworzonej dokumentacji
5. Zasady ustalania planu wsparcia małoletniemu po ujawnieniu krzywdzenia
6. Udostępnianie „Standardów ochrony małoletnich w Zespole Szkół Publicznych w Szewnie
7. Zasady przeglądu i aktualizowania dokumentu „Standardy ochrony małoletnich w Zespole Szkół Publicznych w Szewnie

Rozdział 6

Materiały pomocnicze – Przemoc domowa

Rozdział 1 Informacje ogólne

1. WPROWADZENIE

Nowelizacja ustawy z dnia 13 maja 2016 r. o przeciwdziałaniu zagrożeniom przestępczością na tle seksualnym i ochronie małoletnich (Dz.U. z 2023 r. poz. 1606) określiła warunki skutecznej ochrony małoletnich przed różnymi formami przemocy. Wprowadzone zmiany wskazują na potrzebę opracowania jasnych i spójnych standardów postępowania w sytuacjach podejrzenia krzywdzenia lub krzywdzenia małoletnich.

„Standardy ochrony małoletnich” są jednym z elementów systemowego rozwiązania ochrony małoletnich przed krzywdzeniem i stanowią formę zabezpieczenia ich praw.

Należy je traktować jako jedno z narzędzi wzmacniających i ułatwiających skuteczniejszą ochronę małoletnich przed krzywdzeniem.

W konstruowaniu „Standardów ochrony małoletnich” w Zespole Szkół Publicznych w Szewnie przyjęto następujące założenia:

- w szkole nie są zatrudniane osoby mogące zagrażać bezpieczeństwu małoletnich,
- pracownicy szkoły potrafią zdiagnozować symptomy krzywdzenia małoletniego oraz podejmować interwencje w przypadku podejrzenia, że małoletni jest ofiarą przemocy,
- prowadzone w szkole postępowanie na wypadek krzywdzenia lub podejrzenia krzywdzenia małoletnich jest zorganizowane w sposób zapewniający im skuteczną ochronę,
- działania podejmowane w ramach ochrony małoletnich przed krzywdzeniem są dokumentowane oraz monitorowane i poddawane okresowej weryfikacji przy udziale wszystkich zainteresowanych podmiotów,
- podejmowane w szkole postępowania nie mogą naruszać praw małoletniego, praw człowieka, praw ucznia określonych w statucie szkoły oraz bezpieczeństwa danych osobowych,
- małoletni wiedzą, jak unikać zagrożeń w kontaktach z dorosłymi i uczestnikami zajęć,
- małoletni wiedzą, do kogo zwracać się o pomoc w sytuacjach dla nich trudnych i czynią to mając świadomość skuteczności podejmowanych w szkole działań,
- rodzice poszerzają wiedzę i umiejętności z zakresu metod wychowania małoletniego bez stosowania przemocy oraz potrafią nauczyć zasad bezpieczeństwa.

Uwzględniając powyższe założenia niniejszy dokument wyznacza standardy ochrony małoletnich, stanowiące zbiór zasad i procedur postępowania w sytuacjach zagrożenia ich bezpieczeństwa.

Jego najważniejszym celem jest ochrona małoletnich przed różnymi formami przemocy oraz budowanie bezpiecznego i przyjaznego środowiska w szkole.

2. SŁOWNICZEK POJĘĆ

Ileokroć w dokumencie „Standardy ochrony małoletnich” jest mowa o:

- 1) **małoletnim** - (dziecku, uczniu, wychowanku) należy przez to rozumieć każdą osobę do ukończenia 18 roku życia;
- 2) **personelu** – należy przez to rozumieć każdego pracownika szkoły w Zespole Szkół Publicznych w Szewnie, bez względu na formę zatrudnienia, w tym: inne osoby, które z racji pełnionej funkcji lub zadań mają (nawet potencjalny) kontakt z małoletnimi;

- 3) **dyrektorze**– należy przez to rozumieć dyrektora Zespołu Szkół Publicznych w Szewnie
- 4) **zespół szkół** – należy przez to rozumieć Publiczną Szkołę Podstawową i Publiczne Przedszkole w Szewnie
- 5) **rodzicu** – należy przez to rozumieć przedstawiciela ustawowego małoletniego pozostającego pod ich władzą rodzicielską. Jeżeli dziecko pozostaje pod władzą rodzicielską ojca rodziców, każde z nich może działać samodzielnie jako przedstawiciel ustawy ma-
łoletniego;
- 6) **opiekunie prawnym małoletniego** – należy przez to rozumieć osobę, która ma za zadanie zastąpić małoletniemu rodziców, a także wypełnić wszystkie ciążące na nich obowiązki. Jest przedstawicielem ustawowym małoletniego, dlatego może dokonywać czynności prawnych w imieniu małoletniego i ma za zadanie chronić jego interesy prawne, osobiste oraz finansowe;
- 7) **„osobie najbliższej małoletniemu”** – należy przez to rozumieć osobę wstępną: matkę, ojca, babcię, dziadka; rodzeństwo: siostrę, brata, w tym rodzeństwo przyrodnie, a także inne osoby pozostające we wspólnym gospodarstwie, a w przypadku jej braku – osobę pełnoletnią wskazaną przez małoletniego;
- 8) **przemocy fizycznej** – należy przez to rozumieć każde intencjonalne działanie sprawcy, mające na celu przekroczenie granicy ciała małoletniego, np. bicie, popychanie, szarpnięcie, itp.;
- 9) **przemocy seksualnej** – należy przez to rozumieć zaangażowanie małoletniego w aktywność seksualną, której nie jest on lub ona w stanie w pełni zrozumieć i udzielić na nią świadomej zgody, naruszającą prawo i obyczaje danego społeczeństwa;
- 10) **przemocy psychicznej**- należy przez to rozumieć powtarzający się wzorzec zachowań opiekuna lub skrajnie drastyczne wydarzenie (lub wydarzenia),które powodują u małoletniego poczucie, że jest nic niewart, zły, niekochany, niechciany, zagrożony i że jego osoba ma jakąkolwiek wartość jedynie wtedy, gdy zaspokaja potrzeby innych;
- 11) **zaniechanie**– należy przez to rozumieć chroniczne lub incydentalne niezaspokajanie podstawowych potrzeb fizycznych i psychicznych małoletniego przez osoby zobowiązane do opieki, troski i ochrony zdrowia i/lub nierespektowanie podstawowych praw, powodujące zaburzenia jego zdrowia i/lub trudności w rozwoju;
- 12) **przemocy domowej**– należy przez to rozumieć jednorazowe albo powtarzające się umyślne działanie lub zaniechanie naruszające prawa lub dobra osobiste członków rodziny, a także innych osób wspólnie zamieszkujących lub gospodarujących, w szczególności narażające te osoby na niebezpieczeństwo utraty życia, zdrowia, naruszające ich godność, nietykalność cielesną, wolność, w tym seksualną, powodujące szkody na ich zdrowiu fizycznym lub psychicznym, a także wywołujące cierpienia i krzywdy moralne u osób dotkniętych przemocą;
- 13) **osobie stosującej przemoc domową** – należy przez to rozumieć osobę pełnoletnią, która dopuszcza się przemocy domowej;

- 14) *świadku przemocy domowej* – należy przez to rozumieć osobę, która posiada wiedzę na temat stosowania przemocy domowej lub widziała akt przemocy domowej.

Rozdział 2

1. STANDARDY OCHRONY MAŁOLETNIICH ZESPOLE SZKÓŁ PUBLICZNYCH W SZEWNIE

Standard I.

Małoletni, ich rodzice/opiekunowie prawni i pracownicy szkoły znają „Standardy ochrony małoletnich”. Dokument jest dostępny i upowszechniany.

Wskaźniki realizacji standardu:

1. Dokument „Standardy ochrony małoletnich w szkole w Zespole Szkół Publicznych w Szewnie” został opracowany, zgodnie ze znowelizowaną ustawą z dnia 13 maja 2016 r. o przeciwdziałaniu zagrożeniom przestępczością na tle seksualnym i ochronie małoletnich (Dz.U. z 2023 r. poz. 1606).
2. Zapoznano z nim personel szkoły i uczniów oraz ich rodziców/opiekunów prawnych.
3. Dokument wprowadzono do stosowania w szkole.
4. Dokument udostępniono na stronie internetowej szkoły: <http://www.szewnasp.hekko.pl/> oraz w dostępnym miejscu w budynku szkoły tj. tablica ogłoszeń, sekretariat.
5. Dokument został udostępniony w dwóch wersjach: wersji pełnej oraz skróconej przeznaczonej dla małoletnich i zawierającej informacje dla nich istotne.
6. Informacje o treści dokumentu upowszechniane są również wśród rodziców małoletnich w trakcie konsultacji indywidualnych, zebrań z rodzicami oraz w trakcie szkoleń organizowanych i prowadzonych dla rodziców w szkole.
7. Informacje istotne dla małoletnich zawarte w dokumencie upowszechniane są w trakcie lekcji wychowawczych, konsultacji indywidualnych, na godzinach „dostępności”, w trakcie realizowanych programów i warsztatów o charakterze edukacyjnym.
8. Publikacja dokumentu spełnia wymogi Ustawy o zapewnianiu dostępności osobom ze szczególnymi potrzebami.

Standard II.

Personel współtworzy i gwarantuje bezpieczne i przyjazne środowisko w szkole.

Wskaźniki realizacji standardu:

1. W szkole zatrudnia się personel po wcześniejszej weryfikacji w Krajowym Rejestrze Karnym, Rejestrze Sprawców Przestępstw na Tle Seksualnym, a w przypadku stanowisk pedagogicznych dodatkowo w Centralnym Rejestrze Orzeczeń Dyscyplinarnych. W przypadku zatrudnienia obcokrajowców personel weryfikuje osobę w rejestrach karalności państw trzecich w zakresie określonych przestępstw (lub odpowiadających im czynów zabronionych w przepisach prawa obcego) lub w przypadkach prawem wskazanych poprzez oświadczenia o niekaralności.
2. Dyrektor szkoły określa organizację, stosowanie i dokumentowanie działań podejmowanych w ramach procedur określonych w dokumencie „Standardy ochrony małoletnich”.
3. Pracownicy szkoły są świadomi swoich praw oraz odpowiedzialności prawnej ciążyącej na nich za nieprzestrzeganie standardów ochrony małoletnich.
4. W szkole prowadzona jest systematyczna edukacja wszystkich pracowników związana z problematyką ochrony małoletnich przed krzywdzeniem, a w szczególności w zakresie:
 - a) rozpoznawania symptomów krzywdzenia małoletnich,
 - b) procedur interwencji w przypadku krzywdzenia lub podejrzenia krzywdzenia, a także posiadania informacji o krzywdzeniu małoletniego,
 - c) dokumentowania podejmowanych działań związanych z ochroną małoletnich,
 - d) znajomości praw małoletniego, praw człowieka,
 - e) znajomości zasad bezpiecznego przetwarzania udostępnionych danych osobowych,
 - f) odpowiedzialności prawnej za zdrowie i życie powierzonych opiece małoletnich,
 - g) procedury „Niebieskie Karty”,
 - h) bezpieczeństwa relacji całego personelu z małoletnimi (w tym wiedzy o zachowaniach pożądanym i niedozwolonym w kontaktach z małoletnimi).
5. W szkole prowadzi się systematyczną diagnozę czynników ryzyka i czynników chroniących poczucie bezpieczeństwa małoletnich, a w szczególności w obszarach:
 - a) relacji między personelem szkoły a małoletnimi,
 - b) poczucia bezpieczeństwa psychofizycznego małoletnich,
 - c) środowiska wsparcia udzielanego małoletnim (np. bezpieczeństwo emocjonalne na zajęciach, poszanowanie odmienności, równość i sprawiedliwość przestrzeganiu ustalonych zasad, podmiotowe traktowanie małoletnich).

Standard III.

Szkoła oferuje rodzicom/opiekunom prawnym małoletnich informację oraz edukację w zakresie wychowania dzieci bez przemocy oraz ich ochrony przed krzywdzeniem i wykorzystywaniem.

Wskaźniki realizacji standardu:

Szkoła:

- 1) za pomocą różnych kanałów informacyjnych oraz w różnej formie udostępnia rodzicom/opiekunom prawnym wiedzę na temat wychowania dzieci bez przemocy, ochrony dzieci przed przemocą i wykorzystywaniem, zagrożeń bezpieczeństwa dziecka w internecie, możliwości podnoszenia umiejętności wychowawczych (np. poradniki, raporty z badań, artykuły naukowe związane z problematyką krzywdzenia: przemocą rówieśniczą, cyberprzecią, umiejętnościami wychowawczymi);
- 2) udostępnia rodzicom/opiekunom prawnym małoletnich dane kontaktowe placówek zapewniających pomoc i opiekę w trudnych sytuacjach życiowych;
- 3) zapewnia wszystkim rodzicom/opiekunom prawnym małoletnich dostęp do obowiązujących w szkole „Standardów ochrony małoletnich w Zespole Szkół Publicznych w Szewnie”, w tym w szczególności do procedur zgłaszania zagrożeń;
- 4) angażuje rodziców/ opiekunów prawnych małoletnich w działania prowadzone na rzecz ochrony małoletnich przed krzywdzeniem;
- 5) szkoła uzyskuje od rodziców/opiekunów prawnych informacje zwrotne nt. realizacji obowiązujących w niej standardów ochrony małoletnich;
- 6) organizuje i prowadzi edukację rodziców/opiekunów prawnych małoletnich umożliwiającą poszerzenie wiedzy i umiejętności związanych z ochroną dziecka przed zagrożeniami, w tym w internecie oraz z zakresu pozytywnych metod wychowawczych, bez kar fizycznych i krzywdzenia psychicznego dziecka (warsztaty, szkolenia, konsultacje indywidualne).

Standard IV.

Szkoła zapewnia małoletnim równe traktowanie oraz przestrzeganie ich praw.

Wskaźniki realizacji standardu:

1. Szkoła oferuje dzieciom edukację w zakresie praw dziecka, człowieka/ucznia oraz ochrony przed zagrożeniami przemocą i wykorzystywaniem. W każdym oddziale / klasach/grupach odbywają się:
 - zajęcia na temat praw dziecka/praw człowieka/praw obowiązków ucznia,

- zajęcia na temat ochrony przed przemocą oraz wykorzystywaniem,
 - zajęcia z zakresu profilaktyki przemocy rówieśniczej,
 - zajęcia na temat zagrożeń bezpieczeństwa dzieci w internecie.
2. W każdym oddziale/ klasie/grupie małoletni są informowani, do kogo mają się zgłosić po pomoc i radę w przypadku krzywdzenia lub wykorzystywania.
 3. W szkole udostępnia się małoletnim materiały edukacyjne w zakresie: praw dziecka oraz ochrony przed zagrożeniami przemocą wykorzystywaniem seksualnym oraz zasad bezpieczeństwa w Internecie (broszury, ulotki, książki).
 4. W szkole wyeksponowane są informacje dla małoletnich na temat możliwości uzyskania przez nich pomocy w trudnej sytuacji, w tym numery bezpłatnych telefonów zaufania dla dzieci i młodzieży.
 5. W szkole prowadzi się systematyczną diagnozę czynników ryzyka i czynników chroniących poczucie bezpieczeństwa uczniów/wychowanków, a w szczególności w obszarach:
 - a) relacji między nauczycielami i uczniami,
 - b) relacji między uczniami,
 - c) poczucia bezpieczeństwa psychofizycznego, z uwzględnieniem zagrożeń środowiskowych,
 - d) środowiska kształcenia (bezpieczeństwo emocjonalne na lekcjach, poszanowanie odmienności, równość i sprawiedliwość w przestrzeganiu zasad i regulaminów szkolnych, podmiotowe traktowanie uczniów).

Standard V.

Organizacja postępowania na wypadek krzywdzenia lub podejrzenia krzywdzenia małoletnich zapewnia im skuteczną ochronę.

Wskaźniki realizacji standardu:

1. Precyzyjnie zostały określone procedury interwencji personelu w sytuacjach krzywdzenia lub podejrzenia krzywdzenia małoletniego, tj.
 - a) przemocy rówieśniczej,
 - b) przemocy domowej,
 - c) niedozwolonych zachowań personelu wobec małoletnich,
 - d) zagrożenia cyfrowego.
2. Ustalono zasady postępowania na wypadek krzywdzenia lub podejrzenia krzywdzenia małoletniego, zgodnie z którymi to postępowanie może naruszać jego godności, wolności, prawa do prywatności oraz nie może powodować szkody na jego zdrowiu psychicznym lub fizycznym (poczucia krzywdy, poniżenia, zagrożenia, wstydu).
3. Ustalono są zasady wsparcia małoletniego po ujawnieniu doznanej przez niego krzywdy.

4. Wskazano osoby odpowiedzialne za składanie zawiadomień o popełnieniu przestępstwa na szkodę małoletniego, zawiadamianie sądu opiekuńczego oraz osobę odpowiedzialną za wszczynanie procedury „Niebieskie Karty”.
5. Wskazano osoby odpowiedzialne za przyjmowanie zgłoszeń o zdarzeniach zagrażających małoletniemu i udzielenia mu wsparcia. Informacja o osobach przyjmujących zgłoszenia jest upowszechniona na stronie internetowej szkoły oraz na tablicy ogłoszeń w budynku szkolnym.
6. Szkoła współpracuje z podmiotami działającymi na rzecz ochrony małoletnich przed krzywdzeniem (policją, sądem rodzinnym, MOPS-em, GOPS-em, kuratorem sądowym, itp.).
7. Podmioty postępowania uprawnionego przetwarzania danych osobowych uczestników postępowania w sprawach krzywdzenia małoletnich przestrzegają regulacji opisanych w Polityce Bezpieczeństwa Przetwarzania Danych Osobowych, obowiązującej w szkole (RODO).

Standard VI.

W szkole wzmocnione jest poczucie bezpieczeństwa małoletnich w obszarze relacji społecznych oraz ich ochrony przed treściami szkodliwymi i zagrożeniami z sieci.

Wskaźniki realizacji standardu:

W szkole:

1. opracowano zasady zapewniające bezpieczne relacje między małoletnimi a personelem;
2. określono wymogi dotyczące bezpiecznych relacji między małoletnimi a w szczególności zachowania niedozwolone;
3. opracowano zasady korzystania z urządzeń elektronicznych z dostępem do sieci internetowej oraz procedury ochrony małoletnich przed treściami szkodliwymi i zagrożeniami w sieci internet oraz utrwalanymi w innej formie;
4. opracowano i wdrożono procedury ochrony małoletnich przed krzywdzeniem w sytuacjach:
 - a) przemocy fizycznej,
 - b) przemocy psychicznej,
 - c) przemocy domowej,
 - d) przemocy seksualnej,
 - e) cyberprzemocy;
5. opracowano i wdrożono procedurę „Niebieskie Karty”;

6. pracownicy szkoły realizują plan wsparcia ucznia/wychowanka poujawnieniu doznanej przez niego krzywdy.

Standard VII.

Działania podejmowane w ramach ochrony małoletnich przed krzywdzeniem są dokumentowane.

Wskaźniki realizacji standardu:

1. W szkole prowadzony jest rejestr spraw zgłaszanych i rozpatrywanych w związku z podejrzeniem lub krzywdzeniem małoletnich.
2. Osoby upoważnione do przyjmowania zgłoszeń związanych z krzywdzeniem małoletnich składają oświadczenie o zachowaniu poufności zobowiązane są do zachowania bezpieczeństwa uzyskanych danych osobowych.
3. W procedurze „Niebieskie Karty” stosowane są wzory Kart „A” i „B”.
4. Obieg dokumentów w sprawach związanych z krzywdzeniem małoletnich określa Instrukcja Kancelaryjna.
5. Zasady przechowywania ujawnionych incydentów lub zgłoszonych incydentów lub zdarzeń zagrażających dobru małoletniegosą zgodne z Instrukcją Archiwizacyjną.
6. Dokonuje się szacowania ryzyka naruszeń bezpieczeństwa danych osobowych oraz zasadności przyjętych technicznych i organizacyjnych środków ochrony.
7. Dla czynności przetwarzania danych osobowych szczególnej kategorii przetwarzania opracowano Karty rejestrów czynności przetwarzania.

Standard VIII.

Szkoła monitoruje i okresowo weryfikuje zgodność prowadzonych działań z przyjętymi zasadami i procedurami ochrony małoletnich.

Wskaźniki realizacji standardu:

1. Przyjęte zasady i realizowane procedury ochrony małoletnich są weryfikowane – przynajmniej raz na dwa lata.
2. W celu weryfikacji zasad i praktyk ochrony małoletnich szkoła wykorzystuje:

- informacje zwrotne pozyskane od uczniów/wychowanków oraz ich rodziców/opiekunów prawnych, a także innych podmiotów działających na rzecz bezpieczeństwa małoletnich, współpracujących ze szkołą,
 - wnioski z kontroli „Standardów ochrony małoletnich w Zespole Szkół Publicznych w Szewnie ” przez uprawnione do kontroli podmioty zewnętrzne.
3. Dyrektor szkoły w ramach nadzoru pedagogicznego kontroluje stosowanie i przestrzeganie procedur postępowania w sytuacjach krzywdzenia lub podejrzenia krzywdzenia dziecka.
 4. Zasady monitoringu i ewaluacji realizowanych „Standardów ochrony małoletnich w Zespole Szkół Publicznych w Szewnie”określa dyrektor szkoły.

Rozdział 3

Zasady ochrony małoletnich przed krzywdzeniem obowiązujące w Zespole Szkół Publicznych w Szewnie

1. Zasady zatrudniania pracowników oraz dopuszczania innych osób do opieki nad małoletnimi

- 1) Dyrektor szkoły przed nawiązaniem stosunku pracy, niezależnie od podstawy nawiązania stosunku pracy (Karta Nauczyciela, Kodeks pracy) oraz terminu jej trwania uzyskuje informacje:
 - a) w przypadku każdego pracownika, praktykanta z Krajowego Rejestru Karnego w zakresie przestępstw określonych w rozdziale XIX i XXV Kodeksu karnego, w art. 189a i art. 207 Kodeksu karnego oraz w ustawie z dnia 29 lipca 2005 r. o przeciwdziałaniu narkomanii (Dz. U. z 2023 r. poz. 172 oraz z 2022 r. poz. 2600), lub za odpowiadające tym przestępstwom czyny zabronione określone w przepisach prawa obcego;
 - b) w przypadku zatrudnienia osoby na stanowisku pedagogicznym, w tym praktykantów dopuszczonych do pracy z małoletnimi zaświadczenie z Rejestru Orzeczeń Dyscyplinarnych dla Nauczycieli;
 - c) w przypadku zatrudnienia każdej osoby w szkole i dopuszczenia praktykantów do kontaktu i opieki nad małoletnimi, z Rejestru Sprawców Przestępstw na Tle Seksualnym z dostępem ograniczonym.
- 2) Nie jest wymagane przedstawienie zaświadczeń, w przypadku, gdyż pracownikiem pedagogicznym jest nawiązywany kolejny stosunek pracy w tej samej szkole w ciągu 3 miesięcy od dnia rozwiązania albo wygaśnięcia na podstawie art. 20 ust. 5c poprzedniego stosunku pracy.

- 3) Pracownicy zatrudnieni na stanowiskach pedagogicznych składają przed nawiązaniem stosunku pracy pisemne potwierdzenie spełniania warunku:
 - a) posiadania pełnej zdolności do czynności prawnych i korzystania z praw publicznych,
 - b) że nie toczy się przeciwko kandydatowi postępowanie karne w sprawie o umyślne przestępstwo ścigane z oskarżenia publicznego lub postępowanie dyscyplinarne.
- 4) W przypadku zatrudniania kandydata do pracy lub dopuszczenia do kontaktu z małoletnimi osoby posiadającej obywatelstwo innego państwa jest on zobowiązany do złożenia przed zatrudnieniem lub dopuszczeniem do kontaktu z małoletnimi informacji z rejestru karnego państwa, którego jest obywatelem, uzyskiwanej do celów działalności zawodowej związanej z kontaktami z małoletnimi.
- 5) W przypadku, gdy prawo państwa, którego obywatelem jest osoba, o której mowa w pkt 4nie przewiduje wydawania informacji do celów działalności zawodowej związanej z kontaktami z małoletnimi, osoba ta przedkłada informację z rejestru karnego tego państwa.
- 6) W przypadku, gdy prawo państwa, z którego ma być przedłożona informacja, o której mowa w ust. 4–5, nie przewiduje jej sporządzenia lub w danym państwie nie prowadzi się rejestru karnego, osoba, o której mowa w pkt 5, składa pracodawcy oświadczenie o tym fakcie wraz z oświadczeniem, że nie była prawomocnie skazana w tym państwie za czyny zabronione odpowiadające przestępstwom określonym w rozdziale XIX i XXV Kodeksu karnego, w art. 189a i art. 207 Kodeksu karnego oraz w ustawie z dnia 29 lipca 2005 r. o przeciwdziałaniu narkomanii oraz, że nie wydano wobec niej innego orzeczenia, w którym stwierdzono, iż dopuściła się takich czynów zabronionych, oraz że nie ma obowiązku wynikającego z orzeczenia sądu, innego uprawnionego organu lub ustawy stosowania się do zakazu zajmowania wszelkich lub określonych stanowisk, wykonywania wszelkich lub określonych zawodów albo działalności, związanych z wychowaniem, edukacją, wypoczynkiem, leczeniem, świadczeniem porad psychologicznych, rozwojem duchowym, uprawianiem sportu lub realizacją innych zainteresowań przez małoletnich, lub z opieką nad nimi.
- 7) Oświadczenia, o których mowa w pkt 6, składane są pod rygorem odpowiedzialności karnej za złożenie fałszywego oświadczenia. Składający oświadczenie jest obowiązany do zawarcia w nim klauzuli następującej treści: „*Jestem świadomy odpowiedzialności karnej za złożenie fałszywego oświadczenia*”. Klauzula ta zastępuje pouczenie organu o odpowiedzialności karnej za złożenie fałszywego oświadczenia.
- 8) Informacje, o których mowa w pkt 4 – 8, pracodawca utrwała w formie wydruku i załącza do akt osobowych pracownika albo dokumentacji dotyczącej osoby dopuszczonej do działalności związanej z wychowaniem, edukacją, wypoczynkiem, świadczeniem porad psychologicznych, rozwojem duchowym, uprawianiem sportu lub realizacją innych zainteresowań przez małoletnich, lub z opieką nad nimi.

- 9) Informacje oraz oświadczenia, o których mowa w pkt 5 -8, pracodawca łączy do akt osobowych pracownika albo dokumentacji dotyczącej osoby dopuszczonej do takiej działalności.
- 10) Zatrudniani pracownicy, praktykanci przed rozpoczęciem pracy lub dopuszczeniem do kontaktu z małoletnimi są zobowiązani do zapoznania się z poniższymi dokumentami:
 - a) Statutem szkoły,
 - b) Regulaminem pracy,
 - c) Standardami ochrony małoletnich obowiązujących w szkole,
 - d) Polityką bezpieczeństwa przetwarzania danych osobowych.
- 11) Potwierdzenie zapoznania się z ww. dokumentami oraz oświadczenia o zobowiązaniu się do ich przestrzegania składane są w formie pisemnej i umieszczane w aktach osobowych.

2. Zasady bezpiecznych relacji personelu szkoły z małoletnimi.

2.1. Zasady ogólne:

1. Pracownicy szanują godność każdego małoletniego. Zapewniają im w szkole przyjazną atmosferę, dyskrecję, poszanowanie ich praw.
2. Zapewniają poufność w zakresie danych osobowych i wrażliwych, o których informacje pozyskali w trakcie wykonywania swoich obowiązków. Są świadomi szczególnej odpowiedzialności wynikającej z posiadania tego rodzaju wiedzy i dążą do jej uzyskania jedynie w takim zakresie, w jakim jest to niezbędne dla wykonywania czynności zawodowych.
3. Pracownicy dbają o bezpieczeństwo małoletnich podczas pobytu w szkole. Szanują autonomię małoletniego oraz jego rodziny.
4. Pracownicy wspierają małoletnich w pokonywaniu trudności. Pomoc ta uwzględnia: umiejętności rozwojowe, możliwości małoletnich wynikające z niepełnosprawności/ specjalnych potrzeb edukacyjnych.
5. Pracownicy podejmują działania wychowawcze mające na celu kształtowanie prawidłowych postaw małoletnich. Uznają, że pierwszymi i głównymi wychowawcami małoletnich są ich rodzice.
6. Zasady bezpiecznych relacji personelu z małoletnimi obowiązują wszystkich pracowników i praktykantów.

2.2. Zasady komunikacji z małoletnimi

Komunikacja budująca dobre relacje małoletnimi

Personel:

1. Komunikuje się z małoletnimi w sposób konstruktywny, budujący relacje, a nie hierarchię zależności oraz nieufność i wrogość.

2. W komunikacji z małoletnimi zachowuje spokój, cierpliwość i szacunek. Okazuje też zrozumienie dla ich trudności i problemów.
3. Słucha uważnie każdego małoletniego, udziela mu odpowiedzi adekwatnych do jego wieku i danej sytuacji.
4. Reaguje wg zasad konstruktywnej krytyki na każde obraźliwe, niewłaściwe, dyskryminacyjne zachowanie lub słowa małoletnich oraz na wszelkie formy zastraszania i nietolerancji wśród nich.
5. Daje każdemu małoletniemu prawo do odczuwania i mówienia o swoich emocjach, do wyrażania własnego zdania oraz prawo do bycia wysłuchanym przez personel szkoły.
6. Nie zawstydzia, nie upokarza, nie lekceważy i nie obraża małoletnich.
7. Nie wyraża dezaprobaty wobec zachowania małoletniego lub jego postępów w nauce w sposób obniżający poczucie własnej wartości małoletniego.

2.3 Zakaz stosowania przemocy wobec małoletniego w jakiegokolwiek formie, w tym nawiązywania relacji o charakterze seksualnym

1. Kontakty personelu z małoletnimi nie łamią obowiązującego prawa, ustalonych norm i zasad. Małoletni są sprawiedliwie traktowani. Pracownicy nie dzielą ich i nie dyskryminują(ze względu na pochodzenie, poczucie tożsamości, wiek, płeć, status materialny, wygląd zewnętrzny, wiedzę i umiejętności).
2. Personel:
 - 1) nie wykorzystuje wobec małoletniego relacji władzy lub przewagi fizycznej (zastraszanie, przymuszanie, groźby);
 - 2) nie stosuje żadnej formy przemocy fizycznej wobec małoletniego;
 - 3) nie stosuje żadnej formy przemocy psychicznej wobec małoletniego;
 - 4) nie stosuje naruszających godność małoletniego wypowiedzi o podtekście seksualnym, nie nawiązuje w wypowiedziach do aktywności bądź atrakcyjności seksualnej w tym:
 - a) komentarzy na temat ciała/wyglądu/ubioru z podtekstem seksualnym,
 - b) dyskryminujących komentarzy odnoszących się do płci,
 - c) wulgarnych lub niestosownych dowcipów i żartów, cmokania, itp.,
 - d) nie pisze do małoletniego wulgarnych lub dwuznacznych smsów,e-maili,
 - e) nie publikuje żadnych prywatnych zdjęć ani innych informacji o małoletnich i ich rodzinach w osobistych mediach społecznościowych, np. Facebooku, bez zgody zainteresowanych stron,
 - f) nie wdaje się w prywatne rozmowy małoletnim w mediach społecznościowych, nie zamieszcza komentarzy i nie udostępnia zdjęć, w jakimkolwiek podtekście lub kontekście erotycznym, które mogłyby małoletniemu wyrządzić krzywdę;

- 5) nie narusza nietykalności osobistej małoletniego. Nie zachowuje się wobec małoletniego w sposób niestosowny, np. nie dotyka, nie głaszcze, nie poklepuje w sposób poufaty, dwuznaczny w celu zaspokojenia własnych potrzeb seksualnych);
- 6) nie zmusza małoletniego do odbycia jakiegokolwiek aktywności o charakterze seksualnym;
- 7) nie prowokuje nieodpowiednich kontaktów z małoletnimi;
- 8) zachowuje szczególną ostrożność wobec małoletnich, którzy doświadczyły nadużycia i krzywdzenia, w tym seksualnego, krzywdzenia fizycznego bądź zaniedbania. Jeżeli małoletni podejmą próby nawiązania niestosownych bądź nieadekwatnych fizycznych kontaktów z dorosłymi, personel reaguje z wycuciem, jednak stanowczo, a także pomaga im zrozumieć znaczenie osobistych granic;
- 9) równoważy potrzebę wsparcia z prawem małoletnich do prywatności, np. nie otacza małoletnich osobistą opieką, której nie potrzebują;
- 10) stale nadzoruje małoletnich, każdorazowo upewniając się, że warunki, w których przebywają w szkole są bezpieczne.

2.4. Zasady nawiązywania kontaktu z małoletnimi w godzinach pracy, za pomocą kanałów służbowych oraz w celach wychowawczych

1. Kontaktując się z małoletnim personel traktuje go podmiotowo.
2. Kontakt z małoletnim nigdy nie może być niejawnym bądź ukrywany, nie może wiązać się z jakąkolwiek gratyfikacją ani wynikać z relacji władzy.
3. Co do zasady kontakt z małoletnimi powinien odbywać się wyłącznie w godzinach pracy i dotyczyć celów mieszczących się w zakresie obowiązków personelu.
4. Personel nie zaprasza małoletnich do swojego miejsca zamieszkania, nie spotyka się z nimi prywatnie poza godzinami pracy.
5. Personel nie nawiązuje kontaktów z małoletnimi poprzez przyjmowanie bądź wysyłanie do nich zaproszeń w mediach społecznościowych. Nie kontaktuje się z nimi poprzez prywatne kanały komunikacji (prywatny telefon, e-mail, komunikatory, profile w mediach społecznościowych).
6. Jeśli zachodzi taka konieczność, właściwą formą komunikacji z małoletnimi poza godzinami pracy są kanały służbowe (e-mail, telefon służbowy) a rodzice/opiekunowie prawni małoletnich muszą wyrazić zgodę na taki kontakt.
7. Utrzymywanie relacji towarzyskich lub rodzinnych (jeśli małoletni i rodzice/opiekunowie małoletnich są osobami bliskimi dla członka personelu) wymaga zachowania poufności wszystkich informacji dotyczących innych małoletnich, ich rodziców/opiekunów.

3. Zasady bezpiecznych relacji między małoletnimi. Niedozwolone działania małoletnich.

3.1. Zasady bezpiecznych relacji między małoletnimi

1. Małoletni mają prawo do przebywania w bezpiecznym środowisku. Personel szkoły chroni małoletnich i zapewnia im bezpieczeństwo.
2. Małoletni uznają prawo innych małoletnich do odmienności i zachowania tożsamości ze względu na: pochodzenie etniczne, geograficzne, narodowe, religię, status ekonomiczny, cechy rodzinne, wiek, płeć, orientację seksualną, cechy fizyczne, niepełnosprawność. Nie naruszają praw innych małoletnich – nikogo nie dyskryminują ze względu na jakąkolwiek jego odmiennosc.
3. Zachowanie i postępowanie małoletnich wobec kolegów/ innych osób nie narusza ich poczucia godności/wartości osobistej.
4. Małoletni mają prawo do własnych poglądów, ocen i spojrzenia na świat oraz wyrażania ich, pod warunkiem, że sposób ich wyrażania wolny jest od agresji przemocy oraz nikomu nie wyrządza krzywdy.
5. Kontakty między małoletnimi powinny cechować się wysoką kulturą osobistą, np. używanie zwrotów grzecznościowych typu *proszę*, *dziękuję*, *przepraszam*; uprzejmość; życzliwość; poprawny, wolny od wulgaryzmów język; kontrola swojego zachowania i emocji; wyrażanie sądów i opinii w spokojny sposób, który nikogo nie obraża i nie krzywdzi.
6. Małoletni budują wzajemne relacje poprzez wzajemne zrozumienie oraz konstruktywne, bez użycia siły rozwiązywanie problemów i konfliktów między sobą. Akceptują i szanują siebie nawzajem.
7. Małoletni okazują zrozumienie dla trudności i problemów kolegów/koleżanek. Nie kpią, nie szydzą z ich słabości, nie wyśmiewają ich, nie krytykują.
8. Bez względu na powód małoletni, nie mają prawa stosować z jakiegokolwiek powodu słownej, fizycznej i psychicznej agresji i przemocy wobec swoich kolegów i koleżanek.
9. Małoletni mają obowiązek przeciwstawiania się wszelkim przejawom brutalności i wulgarności, których są świadkami lub uczestnikami oraz informowania pracowników placówki o zaistniałych zagrożeniach.
10. Małoletni znają obowiązujące w niej procedury bezpieczeństwa – wiedzą, jak zachowywać się w sytuacjach, które zagrażają ich bezpieczeństwu lub bezpieczeństwu innych osób. gdzie i do kogo dorosłego mogą się w szkole zwrócić o pomoc.

3.2. Niedozwolone zachowania małoletnich w szkole

1. Stosowanie agresji i przemocy, w tym cyberprzemocy wobec innych małoletnich.

2. Stwarzanie niebezpiecznych sytuacji w placówce, np. przynoszenie ostrych narzędzi, innych niebezpiecznych przedmiotów i substancji (środków pirotechnicznych, łańcuchów, noży, zapalniczek), używanie ognia na terenie placówki.
3. Nieuzasadnione, bez zgody personelu opuszczanie w trakcie zajęć sali lekcyjnej.
4. Celowe nieprzestrzeganie zasad bezpieczeństwa podczas zajęć organizowanych w szkole. Celowe zachowania zagrażające zdrowiu bądź życiu.
5. Uleganie nałogom, np. palenie papierosów, picie alkoholu.
6. Rozprowadzanie i stosowanie narkotyków/ środków odurzających.
7. Używanie wulgaryzmów lub inne niestosowne odzywanie się do osób znajdujących się na terenie szkoły.
8. Celowe niszczenie lub nieszanowanie własności innych osób oraz własności szkoły.
9. Kradzież/ przywłaszczenie własności innych osób oraz własności szkoły.
10. Wyłudzenie pieniędzy lub innych rzeczy od kolegów/koleżanek.
11. Szykanowanie małoletnich lub innych osób w placówce z powodu odmienności przekonań, religii, światopoglądu, płci, poczucia tożsamości, pochodzenia, statusu ekonomicznego i społecznego, niepełnosprawności, wyglądu.
12. Brak reakcji na niewłaściwe zachowania kolegów (bicie, wyzywanie, dokuczanie).
13. Fotografowanie lub filmowanie zdarzeń z udziałem innych małoletnich bez ich zgody.
14. Upublicznianie materiałów i fotografii bez zgody obecnych na nich osób.

4. Zasady korzystania z urządzeń elektronicznych z dostępem do sieci Internetu oraz ochrony małoletnich przed treściami szkodliwymi i zagrożeniami z sieci

4.1. Bezpieczeństwo korzystania z sieci

1. Infrastruktura sieciowa placówki umożliwia dostęp do Internetu, zarówno personelowi, jak i małoletnim, w czasie zajęć.
2. Sieć jest monitorowana w taki sposób, aby możliwe było zidentyfikowanie sprawców ewentualnych nadużyć.
3. Rozwiązania organizacyjne na poziomie placówki bazują na aktualnych standardach bezpieczeństwa.

4. Na wszystkich komputerach z dostępem do Internetu na terenie placówki jest zainstalowane oraz systematycznie aktualizowane oprogramowanie antywirusowe, antyspamowe i firewall.

4.2. Zasady korzystania przez małoletnich z telefonów komórkowych oraz innych urządzeń elektronicznych

1. Małoletni ma prawo korzystać na terenie szkoły z telefonu komórkowego oraz innych urządzeń elektronicznych zgodnie z ustalonymi w szkole zasadami.
2. Przez pojęcie „telefon komórkowy” rozumie się także smartfon, urządzenie typu smartwatch, itp.
3. Przez pojęcie „inne urządzenia elektroniczne” rozumie się także tablet, odtwarzacz muzyki, dyktafon, kamerę, aparat cyfrowy, słuchawki, itp.
4. Małoletni przynoszą do szkoły telefony komórkowe oraz inny sprzęt elektroniczny na własną odpowiedzialność, za zgodą rodziców/opiekunów prawnych.
5. Szkoła nie ponosi odpowiedzialności za zaginięcie lub zniszczenie czy kradzież sprzętu o którym mowa w pkt 4.
6. Małoletni nie mogą korzystać z telefonu komórkowego oraz innych urządzeń elektronicznych z dostępem do Internetu podczas zajęć w szkole, w których uczestniczą. Małoletni ma obowiązek wyłączyć lub wyciszyć telefon (bez wibracji).
7. Na terenie szkoły zakazuje się małoletnim filmowania, fotografowania oraz utrwalania dźwięku na jakichkolwiek nośnikach cyfrowych.
8. W szczególnych przypadkach nagrywanie zajęć odbywających się w szkole oraz utrwalanie ich w jakikolwiek sposób możliwe jest wyłącznie po uzyskaniu zgody dyrektora szkoły lub pracownika prowadzącego zajęcia.
9. Nagrywanie dźwięku i obrazu za pomocą telefonu, lub innych urządzeń jest możliwe jedynie za zgodą osoby nagrywanej lub fotografowanej. Niedopuszczalne jest nagrywanie lub fotografowanie sytuacji niezgodnych z powszechnie przyjętymi normami etycznymi i społecznymi oraz przesyłanie treści obrażających inne osoby.

4.3. Postępowanie w przypadku naruszenia przez małoletnich zasad korzystania z telefonów i innych urządzeń elektronicznych na terenie szkoły.

W przypadku powtarzającego się naruszenia przez małoletniego zasad używania telefonów komórkowych na terenie szkoły, szkoła informuje o tym fakcie rodziców/prawnych opiekunów małoletniego i wspólnie z nimi ustala plan dalszego postępowania.

4.4. Zasady ochrony małoletnich przed treściami szkodliwymi i zagrożeniami z sieci

1. Szkoła podejmuje działania zabezpieczające małoletnich przed łatwym dostępem do tych treści z sieci, które mogą zagrażać ich prawidłowemu rozwojowi.
2. Pod pojęciem „treści szkodliwe i zagrożenia z sieci” rozumiane są:
 - ✓ treści szkodliwe, niedozwolone, nielegalne i niebezpieczne dla zdrowia (pornografia, treści obrazujące przemoc, promujące działania szkodliwe dla zdrowia i życia dzieci, popularyzujące ideologię faszystowską i działalność niezgodną z prawem, nawołujące do samookaleczeń i samobójstw, korzystania z narkotyków;
 - ✓ treści stwarzające niebezpieczeństwo werbunku małoletnich do organizacji nielegalnych i terrorystycznych;
 - ✓ różne formy cyberprzemocy, np. nękanie, straszenie, szantażowanie z użyciem sieci, publikowanie lub rozsyłanie ośmieszających, kompromitujących informacji, zdjęć, filmów z użyciem sieci oraz podszywanie się w sieci pod kogoś wbrew jego woli.
3. Podstawowe działania zabezpieczające małoletnich przed dostępem do treści szkodliwych i zagrożeń z sieci na terenie szkoły:
 - a) monitorowanie działania i aktualizowanie programu antywirusowego, zapory sieciowej; stosowanie filtrów antyspamowych,
 - b) instalowanie aplikacji filtrujących na każdym komputerze do prowadzenia zajęć,
 - c) prowadzenie działań profilaktycznych propagujących zasady bezpiecznego korzystania z sieci oraz uświadamiających zagrożenia płynące z użytkowania różnych technologii komunikacyjnych,
 - d) podejmowanie interwencji w każdym przypadku ujawnienia lub podejrzenia cyberprzemocy lub ujawnienia niebezpiecznych treści, która obejmuje:
 - ustalenie okoliczności zdarzenia,
 - zabezpieczenie dowodów,
 - poinformowanie o sytuacji rodziców małoletnich,
 - objęcie pomocą psychologiczno-pedagogiczną poszkodowanego małoletniego i osoby stosującej przemoc,
 - powiadomienie policji, gdy sprawa jest poważna, zostało złamane prawo lub tożsamość sprawcy nie jest nikomu znana.

5. Zasady ochrony wizerunku małoletnich

1. Szkoła uznając prawo małoletniego do prywatności i ochrony dóbr osobistych, zapewnia ochronę wizerunku małoletniego.

2. Wizerunek podlega ochronie na podstawie przepisów zawartych w Kodeksie cywilnym, w ustawie o prawie autorskim o prawach pokrewnych, a także na podstawie ustawy o ochronie danych osobowych (RODO) –jako tzw. dane szczególnej kategorii przetwarzania.
3. Upublicznianie wizerunku małoletniego do 16 lat, utrwalonego w jakiegokolwiek formie (fotografia, nagranie audio-wideo) wymaga wyrażenia zgody osoby sprawującej władzę rodzicielską lub opiekę nad dzieckiem (wymóg art. 8 RODO).
4. Osoba małoletnia powyżej 16 roku życia ma prawo do wyrażenia zgody samodzielnie.
5. Zgody, o których mowa w pkt 3 i 4 są wyrażane w formie pisemnej – wyraźne i niedorozumiane. Zgody j/w. są jednocześnie zgodami na rozpowszechnianie wizerunku małoletniego wskazaną w art. 81 ustawy o prawie autorskim i prawach pokrewnych.
6. Rodzice/opiekunowie małoletniego lub małoletni powyżej 16. roku życia wyrażając zgodę na upublicznienie wizerunku małoletniego, określają precyzyjnie miejsca i kanały upubliczniania wizerunku, kontekst w jakim wizerunek będzie wykorzystany, a także okres upublicznienia.
7. Osoba wyrażająca zgodę otrzymuje klauzulę informacyjną o zasadach przetwarzania danych osobowych w formie wizerunku małoletniego oraz jest informowana przez osobę reprezentującą administratora danych osobowych o przysługujących prawach, w tym prawie do wycofania zgody oraz innych, zgodnie z art. 5 RODO.
8. Jeżeli wizerunek małoletniego stanowi jedynie szczegół całości, takiej jak zgromadzenie, krajobraz, publiczna impreza, zgoda rodziców/opiekunów lub małoletniego powyżej 16 roku życia na utrwalanie wizerunku nie jest wymagana. Zabrania się umieszczania informacji pozwalających ustalić tożsamość osób ujętych na zdjęciu lub innej formie publikacji.
9. Pracownikom szkoły nie wolno umożliwiać przedstawicielom mediów utrwalania wizerunku małoletniego (filmowanie, fotografowanie, nagrywanie głosu) na terenie szkoły bez pisemnej zgody rodzica/opiekuna prawnego małoletniego.
10. Niedopuszczalne jest podanie przedstawicielowi mediów danych kontaktowych do rodziców/opiekunów prawnych małoletniego.
11. Pracownik szkoły może wykorzystać w celach szkoleniowych lub edukacyjnych utrwalony materiał z udziałem małoletnich tylko z zachowaniem ich anonimowości oraz w sposób uniemożliwiający identyfikację małoletniego, za zgodą dyrektora szkoły.
12. Ochrona wizerunku małoletnich utrwalanych przez kamery monitoringu zainstalowanego na terenie szkoły odbywa się na zasadach określonych w Regulaminie monitoringu.
13. Regulamin monitoringu określa zasady udostępniania nagrań podmiotom zewnętrznym, w tym policji, służbom porządkowym oraz w sprawach wymagających wyjaśnień.

6. Zasady ochrony danych osobowych małoletnich

1. W szkole wdrożono Politykę ochrony danych osobowych osób fizycznych oraz powołano Inspektora ochrony danych.
2. Dokumentacja RODO została opracowana zgodnie z wymogami rozporządzenia Parlamentu Europejskiego i Rady (UE) nr 2016/679 z 27.04.2016 r. w sprawie ochrony osób fizycznych w związku z przetwarzaniem danych osobowych i w sprawie swobodnego przepływu takich danych oraz uchylenia dyrektywy 95/46/WE (ogólne rozporządzenie o ochronie danych) (Dz.Urz. UE L z 2016 r. 119, s. 1 ze zm.) oraz ustawy z dnia 10 maja 2018 r. o ochronie danych osobowych z uwzględnieniem zasad:
 - 1) zasady zgodności z prawem, rzetelności i przejrzystości,
 - 2) zasady ograniczenia celu przetwarzania danych,
 - 3) zasada minimalizacji danych,
 - 4) zasada prawidłowości danych,
 - 5) zasady ograniczenia przechowania danych,
 - 6) zasady integralności i poufności danych,
 - 7) zasady rozliczalności.
3. Osoby upoważnione do przetwarzania danych osobowych małoletnich i ich rodziców/opiekunów prawnych posiadają upoważnienie do ich przetwarzania danych osobowych na podstawie art. 6 i 9 RODO.
4. Każdy pracownik posiadający dostęp do danych osobowych złożył pisemne oświadczenie o znajomości i stosowaniu Polityki bezpieczeństwa przetwarzania danych osobowych.
5. Rodzice/ opiekunowie prawni małoletnich są informowani o przetwarzaniu danych osobowych małoletnich w formie klauzuli informacyjnej.
6. Dyrektor szkoły wdrożył odpowiednie środki techniczne i organizacyjne w celu zapewnienia bezpieczeństwa przetwarzania danych osobowych.
7. Dane osobowe małoletnich zarejestrowane w formie pisemnej (np. dzienniki zajęć, arkusze ocen, opinie, orzeczenia,) oraz inna dokumentacja pisemna zawierająca dane osobowe małoletnich jest chroniona w zamkniętych szafach z ograniczonym dostępem do pomieszczeń ich przechowywania (np. sekretariat, pokój nauczycielski).
8. W szkole wdrożono odpowiednią procedurę postępowania na wypadek wystąpienia naruszenia ochrony danych osobowych.
9. Dane osobowe małoletnich udostępniane są wyłącznie podmiotom uprawnionym do ich uzyskania.

10. Dane osobowe umieszczone w Niebieskiej Karcie „A” udostępniane są zespołowi interdyscyplinarnemu, powołanemu w trybie ustawy z dnia 9 marca 2023 r. o zmianie ustawy o przeciwdziałaniu przemocy domowej.

Rozdział 4

Postępowanie w sytuacji podejrzenia krzywdzenia lub krzywdzenia małoletniego w Zespole Szkół Publicznych w Szewnie

1. Podejmowanie interwencji w sytuacji podejrzenia stosowania lub stosowania przemocy domowej

1.1. Zgłaszanie przez małoletniego podejrzenia stosowania lub stosowania wobec niego przemocy domowej

1. Każdy małoletni może zgłosić ustnie lub pisemnie, dowolnej osobie, do której ma zaufanie, będącej pracownikiem szkoły, fakt stosowania wobec niego przemocy domowej.
 2. Zgłoszenie doznawanej krzywdy przez małoletniego może nastąpić w bezpośredniej rozmowie, SMS-em, drogą elektroniczną, telefoniczną lub inną dostępną, w każdym czasie.
 3. W przypadku małoletniego obcojęzycznego lub mającego trudności w mowie i piśmie, osoba, do której zgłosił się małoletni zapewnia pomoc w nawiązaniu komunikacji poprzez skorzystanie z pomocy osoby władającej językiem obcym lub zapewnia komunikację w innych formach, np. poprzez wykorzystanie alternatywnych i wspomagających metod komunikacji (ang. au-gmentative and alternative communications – AAC).
 4. Osoba, która powzięła informację od krzywdzonego małoletniego podejmuje w pierwszej kolejności działania mające na celu zatrzymanie krzywdzenia małoletniego.
 5. W przypadku zagrożenia życia małoletniego, po przekazaniu informacji dyrektorowi szkoły, zawiadamia w trybie pilnym odpowiednie służby porządkowe – policję o zagrożeniu życia małoletniego/małoletniego i pogotowie ratunkowe.
 6. W przypadkach niewymagających podejmowania nagłych interwencji, osoba, która powzięła informację postępuje zgodnie z procedurą obowiązująca w szkole.
-

1.2. Zgłaszanie przez pracownika szkoły podejrzenia stosowania lub stosowania wobec małoletniego przemocy domowej

1. Każdy pracownik szkoły, który zauważy lub podejrzewa u małoletniego symptomy krzywdzenia, jest zobowiązany zareagować – jeśli to konieczne, udzielić pierwszej pomocy.
2. Pracownik w trybie pilnym przekazuje informację o zaobserwowanym zdarzeniu osobie upoważnionej przez dyrektora do przyjmowania zgłoszeń, dołączając pisemną notatkę zawierającą istotne informacje dotyczące: wyglądu, stanu, dolegliwości oraz zachowania małoletniego cytaty jego wypowiedzi oraz podjęte działania.
3. Osoba upoważniona do prowadzenia spraw związanych z przemocą wobec małoletnich wraz z osobą zgłaszającą wypełniają tzw. Kartę zgłoszenia – załącznik 1. Na karcie podpisują się: osoba upoważniona/dyrektor i osoba zgłaszająca.

1.3. Zgłaszanie podejrzenia stosowania lub stosowania wobec małoletniego przemocy domowej przez osoby z zewnątrz

1. Osoba, która jest świadkiem stosowanej przemocy domowej wobec małoletniego ma prawo do zgłoszenia w szkole podejrzenia stosowania przemocy lub zaistnienia przemocy.
2. W celu zgłoszenia stosowanej wobec małoletniego przemocy domowej ww. osoba jest obowiązana dokonać zgłoszenia bezpośredniego dyrektorowi/osobie upoważnionej do przyjmowania zgłoszeń.
3. Osoba zgłaszająca przemoc jest zobowiązana wylegitymować się dokumentem zawierającym fotografię oraz wskazać dane do kontaktu.
4. Zgłaszający przemoc domową jest informowany o zasadach przetwarzania jego udostępnionych danych osobowych oraz zasadach ich przetwarzania i bezpieczeństwa danych osobowych.
5. W przypadku zgłoszeń anonimowych, w tym telefonicznych do sekretariatu szkoły pracownik sekretariatu sporządza notatkę z rozmowy telefonicznej i archiwizuje wydruk połączeń.
6. W sytuacji, jak w pkt 5, pracownik sekretariatu zawiadamia osobę upoważnioną przez dyrektora przyjmującą zgłoszenia o anonimowym zgłoszeniu, dołączając notatkę z rozmowy telefonicznej ze zgłaszającym lub wydruk ze skrzynki elektronicznej szkoły.
7. W przypadkach anonimowych zgłoszeń stosowanie przemocy wobec małoletniego podlega analizie i zdiagnozowaniu.

8. W przypadku, gdy zgłaszana przemoc zagraża życiu lub zdrowiu małoletniemu, osoba pozyskująca taką wiedzę, jest obowiązana w trybie pilnym zawiadomić policję.
-

1.4. Wstępna ocena sytuacji osoby krzywdzonej

1. W każdym przypadku zgłoszenia krzywdzenia lub podejrzenia krzywdzenia małoletniego, dyrektor szkoły powołuje jednego pracownika lub zespół do wstępnego zdiagnozowania sytuacji osoby doznającej przemocy. Diagnoza powinna uwzględniać:
 - a) czynniki ryzyka i informacje świadczące o przemocy lub wykluczające ją,
 - b) ustalenie osoby krzywdzącej, relacje małoletniego z tą osobą,
 - c) informacje o zachowaniach pozostałych członków rodziny wobec małoletniego,
 - d) relacje małoletniego z osobą rodzica niekrzywdzącego,
 - e) informacje o osobach wspierających małoletniego,
 - f) informacje o innych czynnikach towarzyszących przemocy – np. uzależnieniu od alkoholu rodziców.
 2. Osoby wskazane w pkt 1 przeprowadzają rozmowę z osobą krzywdzoną i osobą zgłaszającą podejrzenie lub krzywdzenie małoletniego, a także z rodzicem /opiekunem „niekrzywdzącym”.
 3. W przypadku uwiarygodnienia podejrzenia stosowania przemocy lub stwierdzenia jej wszczytna się procedurę „Niebieskie Karty”.
-

1.5 Procedura „Niebieskie Karty”

Cel procedury

Wskazanie zasad postępowania pracowników pedagogicznych i dyrektora szkoły w przypadku stwierdzenia krzywdzenia małoletniego lub uzasadnionego podejrzenia krzywdzenia.

1.5.1 Zakres procedury i ogólne zasady jej stosowania

1. Procedura postępowania „Niebieskie Karty” obowiązuje wszystkich pracowników zatrudnionych w Zespole Szkół Publicznych w Szewnie
2. Nadzór nad stosowaniem procedury sprawuje dyrektor szkoły.
3. Dyrektor szkoły udziela wsparcia i pomocy osobom bezpośrednio zaangażowanym w proces pomocy osobie doznającej przemocy domowej, w tym prawnej i organizacyjnej.
4. Druki i formularze „Niebieska Karta – A” i „Niebieska Karta – B” znajdują się w sekretariacie szkoły.

5. Rejestr wszczętych procedur „Niebieskie Karty” prowadzi sekretariat szkoły zgodnie z zasadami określonymi w Instrukcji Kancelaryjnej.
6. Wgląd w dokumentację wszczętych procedur posiadają wyłącznie osoby upoważnione imiennie przez dyrektora szkoły.
7. Upoważnione osoby do wglądu w dokumentację wszczętych procedur „Niebieskie Karty” są zobowiązane do złożenia oświadczenia o zachowaniu poufności informacji i danych osobowych umieszczanych w dokumentach załącznik 2.
8. Dokumentację związaną ze wszczętymi procedurami „Niebieskiej Karty” prowadzi i przechowuje pedagog szkolny.
9. Po zakończeniu sprawy, pedagog szkolny przekazuje teczkę z dokumentacją do sekretariatu szkoły.
10. Archiwizacja dokumentacji odbywa się na zasadach określonych w Instrukcji Archiwalnej.

1.5.2. Wszczęcie procedury „Niebieskie Karty”

1. Wszczęcie procedury „Niebieskie Karty” następuje z chwilą wypełnienia formularza Karty – „A” w przypadku powzięcia, w toku prowadzonych czynności zawodowych, podejrzenia stosowania przemocy wobec małoletnich lub w wyniku zgłoszenia dokonanego przez członka rodziny lub przez osobę będącą świadkiem przemocy w rodzinie.
2. Do wszczęcia procedury „Niebieskie Karty” nie jest wymagana zgoda osoby doznającej przemocy.
3. Do wszczęcia procedury „Niebieskiej Karty” nie jest wymagany uprzedni kontakt z osobą stosującą przemoc domową ani obecność tej osoby w czasie wypełniania Karty – „A”.
4. Osoba wszczynając procedurę „Niebieskie Karty” ma prawo wykorzystać informacje zawarte we wstępnej diagnozie oceny sytuacji małoletniego, a także przeprowadzić rozmowę z małoletnim.
5. Rozmowę z osobą, co do której istnieje podejrzenie, że jest dotknięta przemocą domową, przeprowadza się w warunkach gwarantujących swobodę wypowiedzi i poszanowanie godności tej osoby oraz zapewniających jej bezpieczeństwo.
6. Czynności w ramach procedury „Niebieskie Karty” przeprowadza się w obecności rodzica/opiekuna prawnego lub faktycznego. W sytuacji, gdy to rodzice/opiekun prawny lub faktyczny są podejrzani o stosowanie przemocy wobec małoletniego, czynności te przeprowadza się w obecności pełnoletniej osoby najbliższej (w rozumieniu art. 115 § 11 kk) czyli np. dziadków, pradziadków oraz rodzeństwa (w miarę możliwości również w obecności psychologa).

7. Żaden z formularzy „Niebieskich Kart” nie wymaga podpisu osoby podejrzanej o doznawanie czy stosowanie przemocy domowej.
 8. Po wypełnieniu Karty – „A”, osobie dorosłej, towarzyszącej małoletniemu przekazuje się wypełniony formularz Karty – „B”.
 9. Karta – „B” jest dokumentem zawierającym definicję przemocy, praw człowieka, informacje o miejscach, gdzie można uzyskać pomoc.
 10. Formularza „B” nie przekazuje się osobie podejrzanej o stosowanie przemocy domowej.
 11. Wypełniony formularz – „Niebieska Karta – A” niezwłocznie, nie później niż w terminie 5 dni od wszczęcia procedury, osoba upoważniona przez dyrektora przekazuje do Zespołu Interdyscyplinarnego.
 12. Wypełnienie formularza „A” nie zwalnia z obowiązku podjęcia działań interwencyjnych zapewniających bezpieczeństwo osobie doznającej przemocy
-

1.5.3. Zadania pracowników szkoły w sytuacji podejrzenia krzywdzenia lub krzywdzenia małoletniego w formie przemocy domowej

Każdy pracownik jest zobowiązany w sytuacji podejrzenia krzywdzenia lub krzywdzenia małoletniego podjąć działania:

- w przypadku bezpośredniego zagrożenia życia lub zdrowia – zawiadomić pogotowie ratunkowe i policję,
- w przypadku zauważenia niepokojących symptomów, zgłosić to osobie upoważnionej przez dyrektora do przyjmowania zgłoszeń.

Zadania i obowiązki pracowników szkoły

Dyrektor szkoły

1. W porozumieniu z pedagogiem szkolnym lub koordynatorem występuje do sądu rodzinnego i prokuratury, ośrodka pomocy społecznej z zawiadomieniem o zagrożeniu dziecka krzywdzeniem,
2. Podpisuje wszystkie pisma wychodzące na zewnątrz w sprawach krzywdzenia dzieci.
3. Powołuje Zespoły interwencyjne do diagnozy i oceny ryzyka zagrożenia przemocą domową – odrębne dla każdej sprawy.
4. Organizuje pomoc psychologiczno-pedagogiczną dla osoby doznającej przemocy.

5. Określa zasady prowadzenie dokumentacji i jej archiwizowania.
6. Wydaje upoważnienia do dostępu do danych osobowych osobom biorącym udział w rozpoznawaniu przemocy domowej.
7. Nadzoruje pracę Zespołu interwencyjnego.
8. Współpracuje z instytucjami zewnętrznymi działającymi na rzecz wspierania i pomocy ofiarom przemocy domowej.
9. Zapewnia bezpieczeństwo i ochronę prawną pracownikom wszczynającym procedurę „Niebieskie Karty”, doznającym krzywdy ze strony sprawców przemocy domowej, ich oskarżania, gróźb i przemocy.
10. Zapewnia pomoc nauczycielom w realizacji ich zadań i ich doskonaleniu zawodowym, ułatwiając im np. możliwość konsultacji trudnych przypadków ze specjalistami, wspiera, organizuje szkolenia w zakresie reagowania na przemoc w rodzinie wobec dziecka.
11. Inicjuje nowelizację procedury „Niebieskie Karty”.

Pedagog/psycholog szkolny:

W sytuacji podejrzenia przemocy wobec dziecka:

1. Udziela bezpośredniej pomocy dziecku jeśli zagrożone jest jego zdrowie lub życie (np. w sytuacji obrażeń na ciele – pod nieobecność pielęgniarki szkolnej organizuje pomoc medyczną wzywając karetkę pogotowia lub jeśli stan zdrowia dziecka nie kwalifikuje się do jej wezwania karetki, wysyła wniosek do sądu rejonowego Wydział rodzinny i d.s. nieletnich z prośbą o wydanie zgody na poddanie dziecka badaniu lekarskiemu bez wiedzy i zgody rodziców i ewentualnie (także jeśli uzyskanie zgody nie jest możliwe natychmiast) – odprowadza dziecko do lekarza pediatry prosząc o dokonanie opisu stanu dziecka (zaświadczenie może być dowodem w sprawie o krzywdzenie).
2. Zbiera informacje o dziecku w celu wstępnego zdiagnozowania jego sytuacji, w szczególności o tzw. czynnikach ryzyka, ponadto dane świadczące o przemocy lub wykluczające ją, kto jest sprawcą krzywdzenia i w jakiej relacji pozostaje z dzieckiem, jak często i od jak dawna dziecko jest krzywdzone, informacje o zachowaniach pozostałych członków rodziny wobec dziecka, relacjach jakie ma dziecko z osobą rodzica niekrzywdzącego, o osobach wspierających je, informacje o innych czynnikach towarzyszących przemocy – np. uzależnieniu od alkoholu rodziców). Dane te pozyskuje od:
 - innych pracowników szkoły,
 - samego dziecka,
 - rodziców dziecka;
3. Przewodniczy Zespołowi interwencyjnemu.
4. Wszczyňa procedurę „Niebieskie Karty”.
5. Przeprowadza we współpracy z wychowawcą oraz innymi osobami zaangażowanymi w pomoc dziecku, ocenę zagrożenia dziecka przemocą.
6. Organizuje pomoc materialną uczniom zagrożonym zaniedbaniem.
7. Współpracuje z dyrektorem w podejmowaniu interwencji:
 - a) informuje dyrektora szkoły o każdym przypadku podejrzenia przemocy w rodzinie,
 - b) gromadzi i przetrzymuje wszelką dokumentację.
8. W przypadku powołania do grupy diagnostyczno-pomocowej przez Zespół Interdyscyplinarny obowiązkowo uczestniczy w jej pracach.

9. Monitoruje sytuację dziecka poprzez kontakt z wychowawcą, nauczycielami, także pracownikami niepedagogicznymi – dbając jednocześnie o zapewnienie poufności i niewłączanie osób nie związanych z pracą nad konkretnym przypadkiem.
10. Współpracuje ze specjalistami – z poradni specjalistycznych, do których kierowane jest dziecko lub jego rodzice.
11. Informuje rodziców o podjętych działaniach na rzecz dziecka, w tym m.in. kontakcie z zespołem interdyscyplinarnym i podjętych przez ten zespół decyzjach oraz zaleceniach/propozycjach działań dla rodzica.
12. Konsultuje prowadzone sprawy ze specjalistami w poradniach specjalistycznych.
13. Prowadzi dokumentację dot. udzielanej pomocy psychologiczno-pedagogicznej (dziennik oraz dokumentację badań i czynności uzupełniających dot. każdego ucznia objętego pomocą psychologiczno-pedagogiczną).

Wychowawca klasy/oddziału

W sytuacji, gdy podejrzewa, że dziecko jest krzywdzone:

1. Udziela bezpośredniej pomocy dziecku jeśli zagrożone jest jego zdrowie lub życie (np. w sytuacji obrażeń na ciele – pod nieobecność pielęgniarki szkolnej organizuje pomoc medyczną wzywając karetkę pogotowia lub jeśli stan zdrowia dziecka nie kwalifikuje się do jej wezwania, wysyła wniosek do sądu rejonowego wydział rodzinny i nieletnich z prośbą o wydanie zgody na poddanie dziecka badaniu lekarskiemu bez wiedzy i zgody rodziców i ewentualnie (także jeśli uzyskanie zgody nie jest możliwe natychmiast) – odprowadza dziecko do lekarza pediatry prosząc o dokonanie opisu stanu dziecka (zaświadczenie może być dowodem w sprawie o krzywdzenie).
2. Kontaktuje się z pedagogiem przekazując mu informacje o swoich obserwacjach.
3. Wypełnia Kartę zgłoszenia podejrzenia przemocy – załącznik 1.
4. Swoje spostrzeżenia zapisuje i włącza do indywidualnej dokumentacji ucznia.
5. Współpracuje z pedagogiem ustalając plan pomocy dziecku.
6. Systematycznie monitoruje sytuację dziecka obserwując ewentualne zmiany jego zachowania, zamieszczając opisy w indywidualnej dokumentacji ucznia.
7. Udziela dziecku wsparcia na wszystkich etapach pomocy.

Pielęgniarka szkolna

W sytuacji, gdy podejrzewa, że dziecko jest krzywdzone:

1. Udziela bezpośredniej pomocy dziecku, jeśli zagrożone jest jego zdrowie lub życie oraz organizuje pomoc medyczną.
2. Jeśli zauważy na ciele dziecka siniaki, wybroczyny lub inne objawy przemocy fizycznej, opisuje je w karcie zdrowia dziecka (w jego dokumentacji badań i czynności uzupełniających): rozmiar, rozmieszczenie, kolor, wielkość, itp. Nie wpisuje swoich wniosków z badania dziecka. Tak sporządzony opis jest dowodem w sądzie. Oryginał dokumentacji dziecka jest udostępniany jedynie na wniosek sądu.
3. Wpisuje w karcie nazwisko osoby, która przyprowadziła dziecko wówczas, gdy dziecko z obrażeniami zostało zgłoszone przez innego pracownika szkoły.
4. Kontaktuje się z pedagogiem i wychowawcą dziecka zgłaszając informacje o swoich podejrzeniach i obserwacjach.

5. Może kontaktować się z rodzicami dziecka w przypadku stwierdzenia zaniedbań zdrowotnych i higienicznych (m.in. wszawicy, próchnicy). Jeśli rodzice nie są zainteresowani współpracą na rzecz poprawy sytuacji dziecka, sporządza notatkę służbową z opisem stanu dziecka i podjętych przez siebie działań oraz reakcji rodziców. Notatkę przekazuje pedagogowi szkolnemu.

Nauczyciele, wolontariusze, praktykanci

W sytuacji, gdy podejrzewają, że dziecko jest krzywdzone:

1. Kontaktują się z jego wychowawcą i pedagogiem, przekazując im informacje o swoich podejrzeniach i obserwacjach oraz dołączają Kartę zgłoszenia podejrzenia przemocy – załącznik 1. Jeśli kontakt danego dnia nie jest możliwy – zapisują wiernie stwierdzone fakty w formie notatki służbowej i przekazują niezwłocznie dnia następnego.
2. Prowadzą wnikliwe obserwacje dziecka na zajęciach, przerwach, zajęciach pozalekcyjnych.
3. Za upoważnieniem dyrektora biorą udział w posiedzeniach Zespołu interwencyjnego.
4. Udzielają pomocy psychologiczno-pedagogicznej w bieżącej pracy z dzieckiem.

Pracownicy obsługi, administracji i ochrony

W sytuacji podejrzenia krzywdzenia dziecka:

1. Kontaktują się z jego wychowawcą i pedagogiem, przekazując im informacje o swoich podejrzeniach i obserwacjach. Jeśli kontakt danego dnia nie jest możliwy – zapisują wiernie stwierdzone fakty w formie notatki służbowej i przekazują niezwłocznie dnia następnego.
2. W każdej możliwej sytuacji obserwują zachowanie dziecka i niosą jemu pomoc.
3. W sytuacjach zagrożenia dziecka chronią go przed kontaktem z osobą stosującą przemoc.
4. Zwracają szczególną uwagę na stan trzeźwości, stopień pobudzenia osób odbierających dziecko z przedszkola/świetlicy. Sprawdzają aktualność upoważnienia do odbioru dziecka.

2. Procedury reagowania pracowników szkoły w przypadku wystąpienia zagrożenia cyfrowego¹

2.1. Postępowanie w przypadku podejrzenia lub zaistnienia zagrożenia cyfrowego

Rodzaj zagrożenia objętego procedurą

Cyberprzemoc to przemoc z użyciem urządzeń elektronicznych, najczęściej telefonu bądź komputera. Jest także określana jako cyberbullying, nękanie, dręczenie, prześladowanie w Internecie.

Jej celem jest wyrządzenie krzywdy drugiej osobie.

Do **najczęstszych form cyberprzemocy** należą:

- agresja słowna, np. wyzywanie na czatach internetowych, zamieszczanie komentarzy na forach internetowych w celu ośmieszenia, sprawienia przykrości lub wystraszenia innej osoby;
- upublicznianie upokarzających, przerobionych zdjęć i filmów;
- zamieszczanie przykrych komentarzy na profilach innych osób w portalach społecznościowych;
- włamanie na konto i podszywanie się pod kogoś;
- szantażowanie;
- ujawnianie sekretów;
- wykluczanie z grona „znajomych” w Internecie;
- celowe ignorowanie czyjejs działalności w sieci.

1. Ujawnienie przypadku cyberprzemocy

- 1) Osobami, które mogą zgłosić o zdarzeniu podejrzenia lub zaistnienia cyberprzemocy mogą być:
 - a) uszkodowany małoletni,
 - b) jego rodzice (opiekunowie),
 - c) inni małoletni,
 - d) świadkowie zdarzenia,
 - e) pracownicy.

2. Ustalenie okoliczności zdarzenia

- 1) Małoletni – ofiara lub świadek cyberprzemocy informuje pracownika pedagogicznego szkoły lub dyrektora szkoły o wystąpieniu takiego zdarzenia.

¹Za: BEZPIECZNA SZKOŁA ZAGROŻENIA I ZALECANE DZIAŁANIA PROFILAKTYCZNE W ZAKRESIE BEZPIECZEŃSTWA FIZYCZNEGO I CYFROWEGO UCZNIÓW, Ministerstwo Edukacji Narodowej Warszawa 2020
dostęp: https://www.zstfablok.edu.pl/files/bezpieczna_szkoa_zagroenia_i_zalecane_dziaania_profilaktyczne_w_zakresie_bezpieczestwa_fizycznego_i_cyfrowego_uczniow.pdf

- 2) W miarę możliwości pracownicy szkoły we współpracy z rodzicami/opiekunami prawnymi małoletniego zabezpieczają dowody i ustalają tożsamość sprawcy cyberprzemocy.
 - 3) Pracownik pedagogiczny i dyrektor szkoły dokonują analizy zdarzenia i planują dalsze postępowanie,
- 3. Zabezpieczenie dowodów**
- 1) Wszelkie dowody cyberprzemocy powinny zostać zabezpieczone i zarejestrowane.
 - 2) Należy zanotować datę i czas otrzymania materiału, treść wiadomości oraz, jeśli to możliwe, dane nadawcy (nazwę użytkownika, adres e-mail, numer telefonu komórkowego, itp.) lub adres strony www, na której pojawiły się szkodliwe treści czy profil.
- 4. Zidentyfikowanie sprawcy cyberprzemocy**
- 1) Szkoła podejmuje działania mające na celu identyfikację sprawcy cyberprzemocy.
 - 2) W sytuacji, gdy ustalenie sprawcy nie jest możliwe, szkoła kontaktuje się z dostawcą usługi w celu usunięcia z sieci kompromitujących lub krzywdzących materiałów.
 - 3) W przypadku, gdy zostało złamane prawo, a tożsamości sprawcy nie udało się ustalić szkoła w porozumieniu z rodzicami/opiekunami prawnymi małoletniego kontaktuje się z policją;
 - 4) Działania wobec ofiary cyberprzemocy
 - a) ofiara cyberprzemocy otrzymuje w szkole pomoc psychologiczno-pedagogiczną udzielaną przez pedagoga, psychologa lub innego specjalistę,
 - b) małoletniemu udzielana jest porada, jak ma się zachowywać, aby zapewnić sobie poczucie bezpieczeństwa (nie utrzymywać kontaktów ze sprawcą, nie kasować dowodów tj. e-maili, SMS-ów, MMS-ów, zdjęć, filmów). Ważna jest też zmiana danych kontaktowych np. na komunikatorze, zmiana adresu e-mail, a nawet w szczególnie trudnych sytuacjach numeru telefonu (robią to rodzice),
 - c) podczas rozmowy bardzo ważna jest obserwacja małoletniego i zwrócenie uwagi na jego pozawerbalne zachowanie (zażenowanie, smutek, poczucie winy),
 - d) rodzice/opiekunowie prawni małoletniego są informowani o zdarzeniu i otrzymują wsparcie ze strony szkoły.
- 5. Powiadomienie rodziców sprawcy i omówienie z nimi zachowania małoletniego:**
- a) rodzice sprawcy są powiadomieni o zdarzeniu, zapoznani z dowodami oraz poinformowani o dalszym działaniu szkoły wobec sprawcy,
 - b) na każdym etapie postępowania szkoła współpracuje z rodzicami.
- 6. Działania szkoły wobec sprawcy cyberprzemocy, będącego uczniem szkoły.**
- 1) Objęcie sprawcy pomocą psychologiczno-pedagogiczną – praca ze sprawcą powinna zmierzać w kierunku pomocy w zrozumieniu jego zachowania, w zmianie postępowania i postawy sprawcy.
 - 2) Prowadzenie wobec sprawcy zgodnych ze statutem szkoły działań dyscyplinujących.

2.2 Postępowanie w przypadku podejrzenia dostępu małoletnich do treści szkodliwych, niepożądanych i nielegalnych

Podstawy prawne uruchomienia procedury

Kodeks karny, art. 200 § 1–5 kk, art. 200a kk, art. 200b kk, art. 202

§ 1-4b, art. 256 kk, art. 257.

Statut szkoły

Rodzaj zagrożenia objętego procedurą

Zagrożenie łatwym dostępem do treści szkodliwych, niedozwolonych, nielegalnych i niebezpiecznych dla zdrowia (pornografia, treści obrazujące przemoc, promujące działania szkodliwe dla zdrowia i życia małoletnich, popularyzujące ideologię faszystowską i działalność niezgodną z prawem, nawołujące do samookaleczeń i samobójstw, korzystania z narkotyków; niebezpieczeństwo werbunku dzieci i młodzieży do organizacji nielegalnych i terrorystycznych).

Telefony/kontakty alarmowe krajowe

Zgłaszanie nielegalnych treści: www.dyzurnet.pl, numer alarmowy 112, policja 997

1. Ujawnienie przypadku podejrzenia dostępu małoletniego do treści szkodliwych, niepożądanych i nielegalnych
 - 1) Osobami, które mogą zgłosić podejrzenie lub zaistnienie dostępu do treści szkodliwych, niepożądanych i nielegalnych mogą być:
 - a) poszkodowany małoletni,
 - b) jego rodzice (opiekunowie),
 - c) inni małoletni,
 - d) świadkowie zdarzenia,
 - e) pracownicy.
2. Ustalenie okoliczności zdarzenia
 - 1) Małoletni – ofiara lub świadek zdarzenia informuje pracownika pedagogicznego szkoły lub dyrektora szkoły o wystąpieniu takiego zjawiska,
 - 2) Pracownik pedagogiczny i dyrektor szkoły dokonują analizy zdarzenia i planują dalsze postępowanie,
 - 3) W miarę możliwości pracownicy szkoły zabezpieczają dowody i ustalają tożsamość sprawcy cyberprzemocy.
3. Zabezpieczenie dowodów
 - 1) Wszelkie dowody powinny zostać zabezpieczone i zarejestrowane przez rodziców/opiekunów prawnych małoletniego.
 - 2) Należy zanotować datę i czas otrzymania materiału, treść wiadomości oraz, jeśli to możliwe, dane nadawcy (nazwę użytkownika, adres e-mail, numer telefonu komórkowego, itp.) lub adres strony www, na której pojawiły się szkodliwe treści czy profil.
4. Zidentyfikowanie sprawcy
 - 1) Szkoła podejmuje działania mające na celu identyfikację sprawcy.

- 2) W sytuacji, gdy ustalenie sprawcy nie jest możliwe, szkoła kontaktuje się z dostawcą usługi w celu usunięcia z sieci kompromitujących lub krzywdzących materiałów.
 - 3) W przypadku, gdy zostało złamane prawo, a tożsamości sprawcy nie udało się ustalić, szkoła w porozumieniu z rodzicami/opiekunami prawnymi małoletniego kontaktuje się z policją.
 - 4) W przypadku naruszenia prawa, np. rozpowszechniania materiałów pornograficznych z udziałem nieletniego lub prób uwiedzenia małoletniego w wieku do 15 lat przez osobę dorosłą, szkoła – w porozumieniu z rodzicami małoletniego – niezwłocznie powiadamia policję.
5. Działania wobec ofiary
- 1) Ofiara otrzymuje w szkole pomoc psychologiczno-pedagogiczną udzielaną przez pedagoga, psychologa lub innego specjalistę.
 - 2) Małoletniemu udzielana jest porada, jak ma się **zachowywać**, aby zapewnić sobie poczucie bezpieczeństwa (np. nie utrzymywać kontaktów ze sprawcą, nie kasować dowodów tj. e-maili, SMS-ów, MMS-ów, zdjęć, filmów). Ważna jest też zmiana danych kontaktowych np. na komunikatorze, zmiana adresu e - mail, a nawet w szczególnie trudnych sytuacjach numeru telefonu (robią to rodzice);
 - 3) Podczas rozmowy bardzo ważna jest obserwacja małoletniego i zwrócenie uwagi na jego pozawerbalne zachowanie (zażenowanie, smutek, poczucie winy);
 - 4) Rodzice małoletniego są informowani o zdarzeniu i otrzymują wsparcie ze szkoły
6. Powiadomienie rodziców sprawcy
- 1) Rodzice sprawcy są powiadomieni o zdarzeniu, zapoznani z dowodami oraz poinformowani o dalszym działaniu szkoły wobec sprawcy.
 - 2) Na każdym etapie postępowania szkoła współpracuje z rodzicami.
7. Działania szkoły wobec sprawcy cyberprzemocy.
- 1) Objęcie sprawcy pomocą psychologiczno- pedagogiczną - praca ze sprawcą powinna zmierzać w kierunku pomocy w zrozumieniu jego zachowania, w zmianie postępowania i postawy sprawcy.
 - 2) Jeżeli ujawniony sprawca jest uczniem określonej szkoły, zgodnie z jej statutem działania dyscyplinujące wobec sprawcy prowadzi szkoła. Informuje o nich rodziców/opiekunów prawnych sprawcy.

2.3 Postępowanie w przypadku naruszenia prywatności dotyczącego nieodpowiedniego bądź niezgodnego z prawem wykorzystania danych osobowych lub wizerunku małoletniego

Podstawy prawne uruchomienia procedury

Kodeks karny, art. 190a, RODO 30.

Rodzaj zagrożenia objętego procedurą

Zagrożenie to polega na naruszeniu prywatności małoletniego poprzez nieodpowiednie lub niezgodne z prawem wykorzystanie danych osobowych lub wizerunku małoletniego. Podszycanie się pod inną osobę, wykorzystywanie jej wizerunku lub danych osobowych w celu wyrządzenia jej szkody osobistej lub majątkowej jest w świetle polskiego prawa przestępstwem.

Najczęstszymi formami wyłudzenia lub kradzieży danych jest przejęcie profilu na portalu społecznościowym w celu dyskredytacji lub naruszenia dobrego wizerunku ofiary (np. publikacja zdjęć intymnych bądź fotomontażu), szantażowania (w celu uzyskania korzyści finansowych w zamian za niepublikowanie zdjęć bądź treści naruszających reputację ofiary), dokonania zakupów i innych transakcji finansowych (np. w sklepach internetowych na koszt ofiary).

Często naruszenia prywatności łączy się z cyberprzemocą.

1. Ujawnienie przypadku niekorzystnego lub niezgodnego z prawem wykorzystania danych osobowych lub wizerunku małoletniego
 - 1) Osobami, które mogą zgłosić podejrzenie lub zaistnienie dostępu do treści szkodliwych, niepożądanych i nielegalnych mogą być:
 - a) poszkodowany małoletni,
 - b) jego rodzice/opiekunowie prawni,
 - c) inni małoletni,
 - d) świadkowie zdarzenia,
 - e) pracownicy.
2. Ustalenie okoliczności zdarzenia
 - 1) Małoletni, którego dane osobowe lub wizerunek zostały niewłaściwie i niezgodnie z prawem wykorzystane, informuje pracownika pedagogicznego szkoły lub dyrektora szkoły o wystąpieniu takiego zdarzenia.
 - 2) Pracownik pedagogiczny i dyrektor szkoły dokonują analizy zdarzenia i planują dalsze postępowanie.
 - 3) W miarę możliwości pracownicy szkoły zabezpieczają dowody i ustalają tożsamość sprawcy naruszenia prywatności osoby fizycznej.
3. Zabezpieczenie dowodów
 - 1) Wszelkie dowody powinny zostać zabezpieczone i zarejestrowane przez rodziców/opiekunów prawnych małoletniego.
 - 2) Należy zachować dowód potwierdzający nienależne i niezgodne z prawem posługiwanie się danymi małoletniego lub jego wizerunkiem, treść wiadomości oraz, jeśli to możliwe, dane nadawcy (nazwę użytkownika, adres e-mail, numer telefonu komórkowego lub adres strony www, na której naruszono prywatność małoletniego).
4. Zidentyfikowanie sprawcy
 - 1) W przypadku, gdy dowody jasno wskazują na konkretnego sprawcę oraz potwierdzają, że sprawca zmierzał do wyrządzenia ofierze szkody majątkowej lub osobistej, dowody zabezpiecza się i przekazuje policji. W przypadku, gdy trudno to ustalić, identyfikacji dokonać powinna policja.
 - 2) W przypadku znanego sprawcy, który jednak nie działał z powyższych pobudek, szkoła prowadzi działania wyjaśniające.
5. Działania wobec ofiary

- 1) Ofiara otrzymuje w szkole pomoc psychologiczno-pedagogiczną udzielaną przez pedagoga, psychologa lub innego specjalistę.
- 2) Małoletniemu udzielana jest porada, jak ma się zachowywać, aby zapewnić sobie poczucie bezpieczeństwa: nie utrzymywać kontaktów ze sprawcą, nie kasować dowodów tj. e-maili, SMS-ów, MMS-ów, zdjęć, filmów. Ważna jest też zmiana danych kontaktowych np. na komunikatorze, zmiana adresu e - mail, a nawet w szczególnie trudnych sytuacjach numeru telefonu (robią to rodzice).
- 3) Podczas rozmowy bardzo ważna jest obserwacja małoletniego i zwrócenie uwagi na jego pozawerbalne zachowanie (zażenowanie, smutek, poczucie winy).
- 4) Rodzice małoletniego są informowani o zdarzeniu i otrzymują wsparcie zestrony szkoły.

6. Powiadomienie rodziców sprawcy

- 1) Rodzice sprawcy są powiadomieni o zdarzeniu, zapoznani z dowodami oraz poinformowani o dalszym działaniu szkoły wobec sprawcy.
- 2) Na każdym etapie postępowania szkoła współpracuje z rodzicami.

7. Działania szkoły wobec sprawcy

- 1) Objęcie sprawcy pomocą psychologiczno-pedagogiczną: praca ze sprawcą powinna zmierzać w kierunku pomocy w zrozumieniu jego zachowania, w zmianie dalszego postępowania i postawy.
- 2) Jeżeli ujawniony sprawca jest uczniem określonej szkoły, szkoła stosuje wobec sprawcy przewidziane w jej statucie środki dyscyplinujące.

2.4 Postępowanie w przypadku nawiązywania przez małoletnich niebezpiecznych kontaktów w Internecie – uwodzenie, zagrożenie pedofilią

Podstawy prawne uruchomienia procedury

Kodeks karny: art. 200, art. 200a § 1 i 2, art. 286 § 1.

Rodzaj zagrożenia objętego procedurą

Zagrożenie obejmuje kontakt osoby dorosłej z małoletnią w celu zainicjowania znajomości prowadzących do wyłudzenia poufnych informacji, nawiązania kontaktów seksualnych, skłonienia małoletniego do zachowań niebezpiecznych dla jego zdrowia i życia lub wyłudzenia własności (np. danych, pieniędzy, cennych przedmiotów rodzinnych).

Telefony alarmowe krajowe

Telefon zaufania dla dzieci i młodzieży: 116 111, <https://116111.pl/>

Telefon dla rodziców i nauczycieli w sprawie bezpieczeństwa dzieci:

800 100 100, <https://800100100.pl/>

Zgłaszanie nielegalnych treści: dyzurnet.pl dyzurnet@dyzurnet.pl, 801 615 005

1. Ujawnienie przypadku nawiązywania przez małoletnich niebezpiecznych kontaktów w sieci: uwodzenie, zagrożenie pedofilią:
 - 1) Osobami zgłaszającymi powyższy przypadek mogą być:
 - a) poszkodowany małoletni,
 - b) jego rodzice/opiekunowie prawni,
 - c) inni małoletni (koleżanki, koledzy, przyjaciele).
2. Ustalenie okoliczności zdarzenia:
 - 1) Osoby, które zgłaszają przypadek niebezpiecznych kontaktów w sieci, informują pracownika pedagogicznego szkoły lub dyrektora szkoły o wystąpieniu takiego zdarzenia.
 - 2) Pracownik pedagogiczny i dyrektor szkoły dokonują analizy zdarzenia i planują dalsze postępowanie.
 - 3) W miarę możliwości pracownicy szkoły zabezpieczają dowody i ustalają tożsamość sprawcy naruszenia prywatności osoby fizycznej.
3. Zabezpieczenie dowodów: wszelkie dowody powinny zostać zabezpieczone i zarejestrowane przez rodziców/opiekunów prawnych małoletniego, np. zapisy rozmów w komunikatorach czy na portalach społecznościowych, zrzuty ekranowe, zdjęcia, wiadomości e-mail i przekazane policji.
4. Zidentyfikowanie sprawcy:

Ze względu na bezpieczeństwo nie należy podejmować samodzielnych działań w celu dotarcia do sprawcy, lecz udzielać wszelkiego możliwego wsparcia organom ścigania, m.in. zabezpieczyć i przekazać zebrane dowody. Identyfikacja sprawcy wykracza poza kompetencje i możliwości szkoły w większości przypadków uwodzenia przez Internet.
5. Działania szkoły wobec ofiary:
 - 1) Ofiara otrzymuje w szkole pomoc psychologiczno-pedagogiczną udzielaną przez pedagoga, psychologa lub innego specjalistę.
 - 2) Małoletniemu udzielana jest porada, jak ma się zachowywać, aby zapewnić sobie poczucie bezpieczeństwa: ofiara nie powinna utrzymywać kontaktów ze sprawcą, nie powinna kasować dowodów, tj. e-maili, SMS-ów, MMS-ów, zdjęć, filmów. Ważna jest też zmiana danych kontaktowych np. na komunikatorze, zmiana adresu e-mail, a nawet w szczególnie trudnych sytuacjach numeru telefonu (robią to rodzice).
 - 3) Podczas rozmowy bardzo ważna jest obserwacja małoletniego i zwrócenie uwagi na jego pozawerbalne zachowanie (zażenowanie, wstyd, smutek, poczucie winy).
 - 4) Rodzice małoletniego są informowani o zdarzeniu i otrzymują wsparcie ze strony szkoły.

Rozdział 5

Organizacja procesu ochrony małoletnich

W Zespole Szkół Publicznych w Szewnie

1. Zakres kompetencji osoby odpowiedzialnej za przygotowanie personelu poradni do stosowania standardów oraz dokumentowania tej czynności

- 1) Osobą odpowiedzialną za przygotowanie personelu do stosowania standardów jest dyrektor szkoły.
- 2) Przygotowanie personelu polega na pogłębianiu wiedzy i umiejętności rozpoznawania krzywdzenia, objawów, identyfikacji ryzyka krzywdzenia i podejmowania, zgodnie z prawem właściwych działań, a także wiedzy z zakresu odpowiedzialności prawnej w przypadku zaniechania postępowania w celu ochrony i wsparcia małoletnich.
- 3) Zakres szkoleń ustalany jest na podstawie wyników diagnozy potrzeb pracowników w tym zakresie.
- 4) Diagnozę potrzeb w zakresie doskonalenia przeprowadza się w terminie do 15 września każdego roku szkolnego.
- 5) W szkole organizuje się wewnętrzne doskonalenie pracowników pedagogicznych.
- 6) Każda forma doskonalenia jest potwierdzana zaświadczeniem o uczestnictwie.
- 7) Imienne zaświadczenia umieszczane są w teczkach akt osobowych pracowników.

2. Osoby odpowiedzialne za przyjmowanie zgłoszeń o podejrzeniu krzywdzenia lub krzywdzenia małoletnich

Osoby odpowiedzialne za przyjmowanie zgłoszeń o podejrzeniach krzywdzenia lub krzywdzenia małoletnich w szkole są:

1. Pedagog szkolny – p. Anna Orzech – Kunysz
Psycholog szkolny – p. Elena Jaworska

Gabinet pedagoga znajduje się na I piętrze w pawilonie C, w sali nr 28

Gabinet psychologa znajduje się na parterze w pawilonie A, obok pokoju nauczycielskiego

Godziny pracy pedagoga i psychologa wykazane są na stronie

www.szewnasp.hekko.pl

Z pedagogiem i psychologiem można kontaktować się:

Telefonicznie: nr tel 412656070 oraz wysyłając wiadomość w dzienniku Librus

W przypadkach zagrożenia życia lub zdrowia małoletniego proszę zostawić zawiadomienie o przemocy pierwszemu dowolnemu pracownikowi.

3. Dokumentowanie zdarzeń podejrzenia krzywdzenia lub krzywdzenia małoletnich i archiwizowanie wytworzonej dokumentacji.

Dla każdego zdarzenia podejrzenia krzywdzenia lub krzywdzenia małoletnich zakładana jest imiennateczka z nazwiskiem małoletniego. Teczke zakłada i prowadzi pedagog szkolny.

W teczce umieszcza się:

1. Zgłoszenie podejrzenia krzywdzenia lub zgłoszenie krzywdzenia – załącznik 1
2. Protokół rozmowy ze zgłaszającym, o ile jest możliwym jego sporządzenie
3. Kwestionariusz oceny ryzyka występowania przemocy – załącznik 3 lub 4
4. Protokoły i notatki z rozmów z małoletnim i osobą jemu najbliższą lub niekrzywdzącym rodzicem/opiekunem
5. Kopię „Niebieskiej Karty – A”
6. Kopię „Niebieskiej Karty – B”, w przypadku, gdy została wszczęta procedura „Niebieskie Karty” – załącznik 7
7. Protokoły z rozmów z osobą krzywdzącą – o ile taka będzie przeprowadzana
8. Korespondencję pomiędzy szkołą, sądem rodzinnym, ośrodkiem pomocy społecznej i innymi
9. Plan wspierania krzywdzonego małoletniego
10. Ocena efektywności wsparcia
11. Wykaz telefonów, adresów instytucji świadczących wsparcie ofiarom przemocy

4. Zasady ustalania planu wsparcia małoletniemu po ujawnieniu krzywdzenia

Plan wsparcia małoletniego po ujawnieniu jego krzywdzenia opracowuje zespół nauczycieli i specjalistów zatrudnionych w szkole powołany przez dyrektora. W jego skład wchodzi: pedagog specjalny, pedagog, psycholog, wychowawca.

Struktura dokumentu „Plan wsparcia małoletniego po ujawnieniu krzywdzenia”:

- imię i nazwisko małoletniego;
- imiona i nazwiska członków zespołu sporządzającego plan wsparcia;
- diagnoza sytuacji małoletniego po ujawnieniu krzywdzenia;
- cel wsparcia małoletniego;
- identyfikacja zasobów wewnętrznych placówki oraz źródeł zewnętrznych wsparcia małoletniego - ofiary krzywdzenia;
- zakres współdziałania szkoły z podmiotami zewnętrznymi na rzecz wsparcia małoletniego;
- zakres, wymiar godzin, okres wsparcia udzielonego małoletniemu;
- formy i metody wsparcia małoletniego;
- ocena efektywności wsparcia udzielonego małoletniemu.

1. Przeprowadzenie diagnozy sytuacji małoletniego po ujawnieniu krzywdzenia:

- a) charakterystyka doznanej krzywdy (rodzaj doznanej krzywdy, okoliczności doznanej krzywdy, stopień naruszenia prawa, stopień zagrożenia bezpieczeństwa małoletniego – w obszarze zdrowia, życia, rozwoju małoletniego),

- b) analiza dostępnej dokumentacji, np. wyniki rozmów z małoletnim, wyniki obserwacji małoletniego (zachowanie, wygląd) dokonane przez np. rodziców, nauczycieli, innych pracowników oraz instytucji wspomagających ochronę małoletniego, specjalistów – psychologów, pedagoga, terapeutę,
- c) określenie czynników ryzyka doznanej krzywdy oraz czynników wsparcia małoletniego – ustalenie indywidualnych potrzeb ofiary krzywdzenia w obszarze jej zdrowia/życia, zdrowia psychicznego, funkcjonowania emocjonalno-społecznego oraz w obszarze prawnym i socjalnym.

2. Zdefiniowanie celu oferowanego wsparcia, np.:

- a) udzielanie systematycznej/okresowej pomocy, np. psychologiczno-pedagogicznej, terapeutycznej, prawnej,
- b) zapewnienie specjalistycznego wsparcia małoletniemu/jego rodzinie,
- c) wdrożenie działań mających przywrócić równowagę emocjonalną małoletniemu/jego rodzinie,
- d) wspieranie rodziców/opiekunów prawnych małoletniego w rozwiązywaniu problemów wychowawczych,
- e) pomoc małoletniemu w rozwiązywaniu konfliktów intrapsychicznych,
- f) złagodzenie psychicznych i behawioralnych objawów skrzywdzenia – złagodzenie stresu, lęku małoletniego,
- g) zapewnienie bezpieczeństwa (np. socjalnego, psychicznego, prawnego);
- h) wzmacnianie poczucia własnej wartości małoletniego,
- i) kształcenie umiejętności radzenia sobie przez małoletniego z brakiem akceptacji społecznej, izolowaniem, dyskredytowaniem, z trudnymi sytuacjami w środowisku rodzinnym i społecznym, np. szkolnym.

3. Identyfikacja zasobów wewnętrznych szkoły oraz źródeł zewnętrznych wsparcia małoletniego - ofiary krzywdzenia, np.:

- a) zasoby wewnętrzne szkoły: dyrektor, specjaliści zatrudnieni w szkole (psycholog, pedagog specjalny), rodzice/opiekunowie prawni małoletniego,
- b) źródła zewnętrzne wsparcia małoletniego krzywdzonego, np. sąd rodzinny, kurator sądowy, policja, specjalistyczna poradnia psychologiczno-pedagogiczna, placówki doskonalenia nauczycieli, służba zdrowia, MOPS/GOPS; organizacje pozarządowe działające na rzecz ochrony małoletnich przed krzywdzeniem.

4. Ustalenie zakresu współdziałania szkoły z podmiotami zewnętrznymi na rzecz wsparcia małoletniego.

Pracownicy szkoły działają na rzecz wsparcia małoletniego zgodnie z zakresem swoich obowiązków i uprawnień, współpracując z rodzicami/opiekunami prawnymi małoletniego.

5. Ustalenie harmonogramu działań w ramach wsparcia udzielanego małoletniemu.

6. Ustalenie zakresu, wymiaru godzin, okresu wsparcia:

- a) zakres wsparcia wynika ze zdiagnozowanych w różnych obszarach indywidualnych potrzeb rozwojowych, edukacyjnych oraz psychofizycznych małoletniego – ofiary krzywdzenia,
- b) wymiar godzin i okres, w jakim będzie udzielane wsparcie zależy od doświadczanych przez małoletniego skutków krzywdy.

7. Ustalenie form i metod wsparcia małoletniego:

Przykładowe formy pracy:

- ✓ indywidualna – konsultacje indywidualne; praca indywidualna z małoletnim, w zależności od rodzaju krzywdy – pomoc prawna, medyczna, socjalna – zgodnie z przyjętymi w szkole procedurami; indywidualne zajęcia terapeutyczne,
- ✓ zespołowa: warsztaty rozwojowe, zajęcia grupowe.

Przykładowe metody wsparcia krzywdzonego małoletniego: bezpośrednia rozmowa z małoletnim prowadzona przez pedagoga/psychologa/innego specjalistę/pracownika szkoły; zajęcia socjoterapeutyczne; zajęcia psychologiczno-pedagogiczne, warsztaty rozwojowe, bezpośrednia pomoc prawna, socjalna małoletniemu i jego rodzinie; pomoc medyczna; analiza dokumentacji związanej z sytuacją małoletniego.

5. Udostępnianie „Standardów ochrony małoletnich w Zespole Szkół Publicznych w Szewnie”

W szkole opracowane zostały dwie wersje dokumentu „Standardów ochrony małoletnich:

- Wersja „zupełna”, inaczej kompletna,
- Wersja „skrócona” – przeznaczona dla małoletnich.

Obydwie wersje umieszczone są na stronie internetowej szkoły oraz tablicy ogłoszeń Zespołu Szkół Publicznych w Szewnie

Ponadto:

- wersja „zupełna” jest dostępna w sekretariacie szkoły .Wgląd w wersję „zupełną” mają: wszyscy pracownicy, rodzice/opiekunowie prawni małoletnich, zewnętrzne podmioty uprawnione do kontroli;
- wersja „skrócona” jest umieszczona w aplikacji dziennika elektronicznego

6. Zasady przeglądu i aktualizacji dokumentu „Standardy ochrony małoletnich w Zespole Szkół Publicznych w Szewnie ”

1. Kierownictwo szkoły dokonuje oceny poprawności stosowania „Standardów ochrony małoletnich w Zespole Szkół Publicznych w Szewnie” na bieżąco, w ramach sprawowanego nadzoru pedagogicznego.

2. W przypadku zmian prawa, wymagającego ich wdrożenia w dokumencie, nowelizacje są wprowadzane na tych samych zasadach, które obowiązywały przy wdrożeniu dokumentu do obrotu prawnego w szkole
3. W celu oceny funkcjonalności i przydatności dokumentu prowadzone są ewaluacje typu:
 - in-term (w trakcie posługiwania się i stosowania opracowania),
 - ex- post (po upływie dwóch lat od daty wdrożenia).

Ewaluację przeprowadza powołany przez dyrektora zespół ewaluacyjny.

Raport z ewaluacji wraz z wnioskami i rekomendacjami zespołu ewaluacyjnego przedstawiany jest radzie pedagogicznej.

.....

Rozdział 6 **Materiały pomocnicze**

PRZEMOC DOMOWA

*Każdy człowiek ma prawo do życia w środowisku domowym wolnym od przemocy.
Człowiek doświadczający przemocy nie może być za nią obwiniany.
Każdy człowiek doświadczający przemocy ma prawo do pomocy prawnej,
socjalnej, psychologicznej i medycznej.*

1. Definicja przemocy domowej

Pod pojęciem „przemoc domowa” – należy rozumieć jednorazowe albo powtarzające się umyślne działanie lub zaniechanie, wykorzystujące przewagę fizyczną, psychiczną lub ekonomiczną, naruszające prawa lub dobra osobiste osoby doznającej przemocy domowej, w szczególności:

- a) narażające tę osobę na niebezpieczeństwo utraty życia, zdrowia lub mienia,
- b) naruszające jej godność, nietykalność cielesną lub wolność, w tym seksualną,
- c) powodujące szkody na jej zdrowiu fizycznym lub psychicznym, wywołujące u tej osoby cierpienie lub krzywdę,

- d) ograniczające lub pozbawiające tę osobę dostępu do środków finansowych lub możliwości podjęcia pracy lub uzyskania samodzielności finansowej,
- e) istotnie naruszające prywatność tej osoby lub wzbudzające u niej poczucie zagrożenia, poniżenia lub udręczenia, w tym podejmowane za pomocą środków komunikacji elektronicznej;

2. Rodzaje przemocy domowej

- + **przemoc fizyczna** – to każde intencjonalne działanie sprawcy, mające na celu przekroczenie granicy ciała małoletniego. Często powoduje różnego rodzaju urazy.
- + **przemoc psychiczna** („maltretowanie psychiczne”²) – to powtarzający się wzorzec zachowań opiekuna lub skrajnie drastyczne wydarzenie (lub wydarzenia), które powodują u małoletniego poczucie, że jest nic nie wart, zły, niekochany, niechciany, zagrożony i że jego osoba ma jakąkolwiek wartość jedynie wtedy, gdy zaspokaja potrzeby innych.

Wyróżnia się sześć form maltretowania psychicznego:

1. Odrzucanie (werbalne i niewerbalne wrogie odrzucanie lub poniżanie),
2. Zastraszanie,
3. Wyzyskiwanie/przekupstwo,
4. Odmowa reakcji emocjonalnych (ignorowanie potrzeb małoletniego, nieokazywanie pozytywnych uczuć, brak emocji w interakcji z małoletnim),
5. Izolowanie (odmawianie małoletniemu kontaktów z rówieśnikami i dorosłymi),
6. Zaniedbywanie rozwoju umysłowego, nauki, zdrowia, opieki medycznej.

Krzywdzenie psychiczne małoletniego to kategoria, w której najczęściej nie ma widocznych dowodów winy sprawcy.

Występują natomiast u małoletniego objawy jako konsekwencja tego rodzaju przemocy. Podstawowym narzędziem zatrzymania przemocy psychicznej jest praca z rodziną, która odbywać się może w ramach procedury „Niebieskie Karty”.

- + **przemoc seksualna** – według Światowej Organizacji Zdrowia przemoc seksualna to zaangażowanie małoletniego w aktywność seksualną, której nie jest on lub ona w stanie w pełni zrozumieć i udzielić na nią świadomej zgody, naruszająca prawo i obyczaje danego społeczeństwa. Z wykorzystywaniem seksualnym mamy do czynienia wtedy, gdy występuje ono pomiędzy dzieckiem a dorosłym lub dzieckiem i innym dzieckiem, w sytuacji zależności, jeśli te osoby ze względu na wiek bądź stopień rozwoju pozostają w stosunku opieki, zależności, władzy. Celem takiej aktywności jest zaspokojenie potrzeb innej osoby.

Aktywność taka może obejmować:

1. Nakłanianie lub zmuszanie małoletniego do udziału w jakichkolwiek prawnie zabronionych czynnościach seksualnych,
2. Wykorzystywanie małoletniego do prostytucji lub innych nielegalnych praktyk seksualnych,
3. Wykorzystywanie małoletniego do produkcji przedstawień i materiałów pornograficznych.

² Za definicją Amerykańskiego Stowarzyszenia Profesjonalistów Przeciwdziałających Krzywdzeniu Dzieci

- ✚ **zaniedbywanie** – to jedna z form krzywdzenia małoletniego polegająca na incydentalnym, bądź chronicznym niezaspokajaniu jego potrzeb oraz nierespektowaniu podstawowych praw, powodująca zaburzenia jego zdrowia, a także generująca trudności rozwojowe (prof. Maria Kolankiewicz).

Ta forma przemocy wskazuje na potrzebę szerszej diagnozy systemu rodzinnego pod kątem wydolności wychowawczej rodziców.

3. Rozpoznawanie przemocy domowej stosowanej wobec małoletniego

Sposoby rozpoznawania przemocy wobec małoletniego:

- ujawnienie przez małoletniego przemocy domowej,
- pozyskanie informacji od osoby będącej bezpośrednim świadkiem przemocy,
- analiza objawów krzywdzenia występujących u małoletniego w trakcie diagnozy psychologiczno-pedagogicznej lub prowadzonej terapii.

Ujawnienie przez małoletniego przemocy w rodzinie ma miejsce wtedy, kiedy małoletni poinformuje pracownika placówki o tym, że doznaje jednej lub kilku jednocześnie form przemocy ze strony swoich najbliższych.

Fakt ujawnienia przemocy nie podlega ocenie uwiarygadniającej ze strony pracownika szkoły, wymaga zareagowania!

4. Załączniki do procedury „Niebieskie Karty”

1. Wzór Karty zgłoszenia krzywdzenia małoletniego – załącznik 1
2. Wzór oświadczenia o poufności informacji powziętych w procesie postępowania w sprawie krzywdzenia małoletnich – załącznik 2
3. *Arkusz diagnostyczny oceny ryzyka stosowania przemocy wobec małoletnich – załącznik 3*
4. *Algorytm postępowania w przypadku podejrzenia przemocy domowej wobec małoletniego – załącznik 4*
5. *Kwestionariusz diagnostyczny do oszacowania zaniedbania małoletniego – załącznik 5*
6. Wzór formularz „Niebieskiej Karty – „A” – załącznik 6
7. Wzór formularza „Niebieskiej Karty – B” załącznik 7

Karta zgłoszenia krzywdzenia małoletniego

KARTA ZGŁOSZENIA PODEJRZENIA KRZYWDZENIA LUB KRZYWDZENIA MAŁOLETNIEGO

Dotyczy małoletniego:		
Osoba zgłaszająca:	Imię i nazwisko:	
	Dane do kontaktu:	
	Stopień pokrewieństwa:	
	Źródło wiedzy lub informacji o przemoc	
Data zgłoszenia:		
Forma zgłoszenia:	Pisemna, bezpośrednia, listowna, droga listowna, rozmowa telefoniczna[niepotrzebne skreślić]	
Fakty wskazujące na stosowaną przemoc podane przez osobę zgłaszającą:		
Inne informacje o małoletnim, jego rodzinie,		
Wskazanie potencjalnej osoby stosującej przemoc		
Podpis osoby zgłaszającej:	Podpis osoby przyjmującej zgłoszenie:	

Oświadczenie o zachowaniu poufności informacji powziętych w procesie postępowania w sprawie krzywdzenia małoletniego oraz przetwarzanych danych osobowych

Oświadczenie o poufności

1. Oświadczam, że:

- 1) zapoznano mnie z przepisami dotyczącymi ochrony danych osobowych, a w szczególności z treścią ogólnego Rozporządzenia o ochronie danych UE z dnia 27 kwietnia 2016 r. oraz Ustawy o Ochronie Danych Osobowych;
- 2) zapoznano mnie ze „Standardami Ochrony Małoletnich w Zespole Szkół Publicznych w Szewnie
- 3) zachowam poufność informacji i danych, które uzyskałam/em przy realizacji zadań związanych z przeciwdziałaniem przemocy domowej oraz że znane mi są przepisy o odpowiedzialności karnej za udostępnienie danych osobowych lub umożliwienie do nich dostępu osobom nieupoważnionym.

2. Zobowiązuję się do:

- 1) przetwarzania danych osobowych wyłącznie w zakresie i celu przewidzianym w powierzonych przez Administratora obowiązkach;
- 2) nieujawniania danych zawartych w zbiorach danych, do których uzyskałem (am) dostęp za upoważnieniem administratora danych;
- 3) nieujawniania sposobów zabezpieczeń danych osobowych przetwarzanych w szkole;
- 4) wykonywania operacji przetwarzania danych, zgodnie z Regulaminem Ochrony Danych Osobowych;
- 5) zabezpieczenia tych danych przed dostępem osób nieupoważnionych;
- 6) ochrony danych osobowych przed przypadkowym lub niezgodnym z prawem zniszczeniem, utratą, modyfikacją danych osobowych, nieuprawnionym ujawnieniem danych osobowych, nieuprawnionym dostępem do danych osobowych oraz przetwarzaniem;
- 7) zgłaszania incydentów naruszenia zasad ochrony danych osobowych Inspektorowi Ochrony Danych Osobowych lub bezpośrednio przełożonemu.

Przyjmuję do wiadomości, iż postępowanie sprzeczne z powyższymi zobowiązaniami może być uznane przez Administratora za naruszenie przepisów Ustawy o Ochronie Danych osobowych oraz Rozporządzenia o ochronie danych UE z dnia 27 kwietnia 2016 r.

.....
(miejscowość, data)

.....
(czytelny podpis pracownika)

Arkusz diagnostyczny oceny ryzyka stosowania przemocy domowej wobec małoletniego³

LISTA A

INFORMACJA OD MAŁOLETNIEGO LUB OSOBY, KTÓRA BYŁA BEZPOŚREDNIM ŚWIADKIEM PRZEMOCY

- A.1.** Ktoś w domu bije dziecko, popycha, szarpie, potrząsa, przytrzymuje, rzuca w nie przedmiotem, itp. -----
- A.2.** Ktoś w domu używa wobec małoletniego wulgarnych słów, obraża, poniża, straszy, szantażuje, izoluje w sposób ciągły i nieuzasadniony od kontaktu z innymi osobami, np. z rodziny lub z rówieśnikami, itp. -----
- A.3.** Opiekunowie nie zaspokajają podstawowych potrzeb małoletniego, takich jak: przynależności, bezpieczeństwa, pożywienia, snu, leczenia, rozwoju poznawczego, emocjonalnego, społecznego, pomimo wcześniejszej pracy z opiekunami w tym zakresie. -----
- A.4.** Ktoś w domu narusza sferę seksualną małoletniego, tj.: dotyka intymnych części ciała, namawia na dotykanie intymnych części ciała osoby dorosłej, zmusza do kontaktu seksualnego, podejmuje kontakty seksualne z inną osobą w obecności małoletniego, prezentuje pornografię lub zmusza do tworzenia treści pornograficznych z udziałem małoletniego, itp. -----
- A.5.** Dziecko ma ślady przemocy fizycznej lub zaniedbania (opis A.10. i A.11.). -----
- A.6.** Dziecko mówi, że boi się wrócić do domu ze względu na zagrożenie przemocą w rodzinie (wobec siebie lub innych członków rodziny). -----
- A.7.** Dziecko mówi, że chce odebrać sobie życie ze względu na zagrożenie przemocą w rodzinie. -----
- A.8.** Dziecko jest świadkiem przemocy w rodzinie (wobec rodzica, rodzeństwa lub innej osoby mieszkającej w jego domu). -----

OBSERWACJA PRACOWNIKA PLACÓWKI DOTYCZĄCA RODZICA:

- A.9.** Rodzic zachował się agresywnie (słownie lub fizycznie) wobec małoletniego na terenie placówki oświatowej lub w miejscu publicznym, np. popchnął, szarpnął, uderzył, poniżył, itp. -----

OBSERWACJA PRACOWNIKA PLACÓWKI OŚWIATOWEJ DOTYCZĄCA MAŁOLETNIEGO:

- A.10.** Dziecko ma widoczne ślady przemocy fizycznej, np.: uszkodzenia ciała, siniaki, zadrapania, obrzęki, oparzenia, obrażenia ciała świeże i/lub w różnych stadiach gojenia się, rany na ciele, itp. -----
- A.11.** Dziecko ma widoczne ślady zaniedbania, np.: brak dbałości o higienę ciała, nieadekwatność ubioru do pory roku, wieku, itp. Występują zaburzenia, opóźnienia rozwojowe, problemy emocjonalne, niepełnosprawność, a dziecko nie otrzymuje potrzebnej pomocy, np.: opieki lekarskiej, zabiegów medycznych, terapii, wsparcia, itp. Sytuacja ta występuje pomimo i/lub wsparcia emocjonalnego ze strony rodziców lub innych osób z rodziny. ---

³ Źródło: [Kwestionariusze oceny ryzyka występowania przemocy w rodzinie oraz algorytmy postępowania dla oświaty » Ogólnopolskie Pogotowie dla Ofiar Przemocy w Rodzinie "Niebieska Linia"](#)

LISTA B

OBSERWACJA PRACOWNIKA PLACÓWKI OŚWIATOWEJ DOTYCZĄCA MAŁOLETNIEGO:

- B.1.** Dziecko odtwarza doświadczaną przemoc – w relacjach rówieśniczych (lub zabawie), identyfikuje się rolą ofiary i/lub sprawcy.-----
- B.2.** Dziecko reaguje nieadekwatnie do sytuacji powstałej w placówce, np.: lękiem, izolacją, autoagresją, agresją itp. -----
- B.3.** Dziecko zachowuje się autodestrukcyjnie, np.: bije, szczypie się, nacina sobie skórę, itp. lub występują zachowania ryzykowne małego, np.: ucieczki z domu, używanie substancji zmieniających świadomość, ryzykowne kontakty, itp. -----
- B.4.** Dziecko boi się powrotu do domu i/lub reaguje lękiem lub innymi trudnymi emocjami na kontakt z rodzicem/rodzicami i/lub na sytuację powrotu do domu.-----
- B.5.** Dziecko często opuszcza zajęcia (dotyczy dzieci objętych obowiązkiem szkolnym) lub bez uzasadnionego powodu jest nieobecne bezpośrednio po rozmowach z rodzicami lub działaniach interwencyjnych placówki.-----

INFORMACJE DOTYCZĄCE RODZICÓW:

- B.6.** Postawa i zachowanie rodziców zagraża dobru, rozwojowi i bezpieczeństwu małego -----
- B.7.** Rodzice nie współpracują z placówką przy udzielaniu wsparcia dziecku.-----
- B.8.** Dziecko rozdzielone z rodzicami na skutek emigracji lub innej sytuacji losowej, pozostające bez opieki osoby dorosłej.-----
- B.9.** Na terenie placówki rodzic jest pod wpływem środków zmieniających świadomość, np. alkoholu, narkotyków itp. -----
- B.10.** Którekolwiek dziecko z rodziny z powodu przemocy lub zaniedbania wymagało umieszczenia w pieczy zastępczej. -----

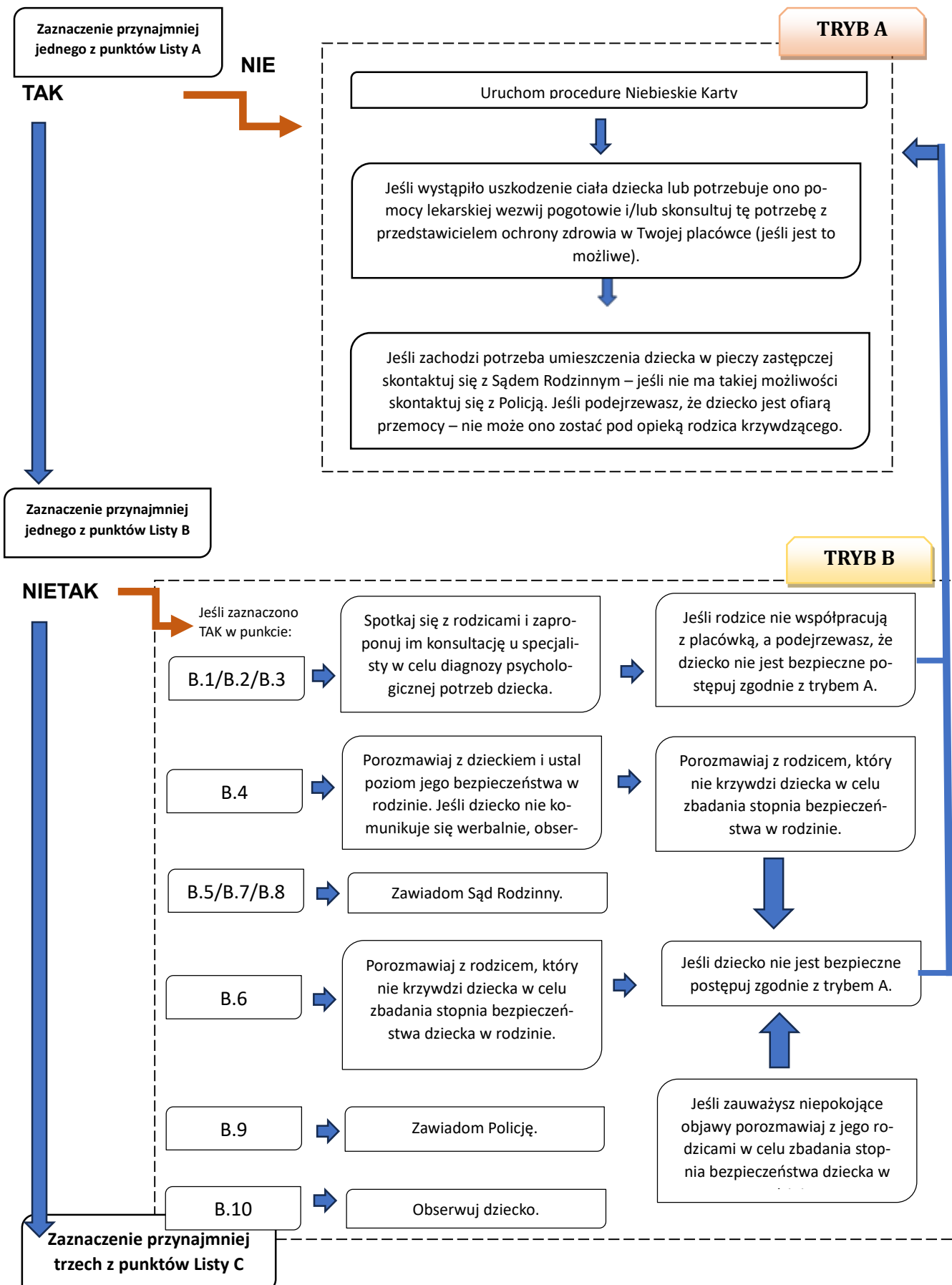
LISTA C

OBSERWACJA PRACOWNIKA PLACÓWKI LUB INFORMACJA OD OSÓB BĘDĄCYCH W KONTAKCIE Z DZIECKIEM I RODZICAMI:

- C.1.** Karalność rodzica za przemoc lub przemoc w rodzinie.-----
- C.2.** Wcześniejse podejrzenie dotyczące przemocy wobec małego lub przemocy w rodzinie albo obecne podejrzenie przemocy w rodzinie dziecka.-----
- C.3.** Rodzic nadużywający środków zmieniających świadomość – np.: alkoholu, narkotyków, leków, itp. -----
- C.4.** Poważne problemy zdrowotne, emocjonalne, choroba psychiczna wśród osób zamieszkujących z dzieckiem.-----
- C.5.** Rozwód, separacja rodziców, konflikt w rodzinie lub inna sytuacja kryzysowa. -----
- C.6.** Dziecko o szczególnych wymaganiach wychowawczych, edukacyjnych i występuje 1 lub więcej spośród: problemy emocjonalne, problemy społeczne, zaburzenie rozwojowe, niepełnosprawność. -----
- C.7.** Niskie kompetencje wychowawcze rodziców, niewydolność wychowawcza lub brak zainteresowania rodziców rozwojem małego. -----
- C.8.** Matka i/lub ojciec byli poniżej 18 r.ż. w chwili narodzin małego.-----
- C.9.** Ubóstwo i wynikające z tego stanu problemy rodziców. -----

*Załącznik 4
do procedury „Niebieskie Karty”*

Algorytm postępowania w przypadku podejrzenia przemocy domowej wobec małoletniego



NIE



**Zakończ
działanie**

Dostosuj sposób rozmowy do wieku i możliwości dziecka! Podczas interwencji, rozmów, wspieraj dziecko w kontakcie z pracownikami służb i instytucji!

TAK



TRYB C

Porozmawiaj z dzieckiem i ustal poziom jego bezpieczeństwa w rodzinie. Jeśli dziecko się nie komunikuje werbalnie, obserwuj jego zachowania, zabawy.



Porozmawiaj z rodzicami na temat problemów wychowawczych, zbadaj stopień bezpieczeństwa dziecka w rodzinie. Jeśli nie masz informacji od dziecka na temat stopnia jego bezpieczeństwa (ze względu na wiek, rozwój, stan dziecka) przełącz rodzicom informację na temat swojego niepokoju, ustal sposób weryfikacji stopnia bezpieczeństwa dziecka.



Monitoruj sytuację dziecka. Po 1,2 i 3 miesiącach powtórz kwestionariusz.



Poinformuj pracownika placówki (wychowawca, pedagog szkolny), do której przechodzi dziecko, o swoich obserwacjach.

Kwestionariusz diagnostyczny do oszacowania zaniedbania

L.p.	Symptomy wskazujące na zaniedbanie (forma przemocy)	tak	nie
1.	Nieadekwatne ubranie do pory roku lub pogody		
2.	Niedowaga, niedożywienie, zmęczenie, podkrążone oczy		
3.	Brudna odzież		
4.	Brudne ciało		
5.	Nieprzyjemny zapach (insekty)		
6.	Brak podręczników i przyborów szkolnych		
7.	Kradzieże jedzenia lub innych przedmiotów		
8.	Przebywanie poza domem w późnych godzinach		
9.	Bardzo częste przebywanie poza domem niezależnie od pory roku		
10.	Ma dorosłych „kolegów”		
11.	Nie ma kolegów wśród rówieśników		
12.	Z trudem nawiązuje relacje		
13.	Izoluje się od rówieśników		
14.	Bije się po głowie/twarzy lub wyrywa sobie włosy		
15.	Często ma ślady zadrapań/siniaków		
16.	Często odnosi obrażenia (skręcenia, złamania, skaleczenia)		
17.	Bije innych		
18.	Zawiera przyjaźnie, potem reaguje wrogością		
19.	Gwałtownie uchyla się przed dotykiem		
20.	Moczy się		
21.	Boi się przebywać w zamkniętych pomieszczeniach		
22.	Boi się ciemności		
23.	Unika zajęć wychowania fizycznego		
24.	Unika sytuacji leżakowania w przedszkolu		
25.	Nie bierze udziału w wycieczkach		
26.	Podejmuje zachowania autodestrukcyjne wobec siebie, zwierząt		
27.	Miewa nagłe zmiany nastroju – od euforii do agresji		
28.	Prezentuje natrętne, narzucające się zachowania		
29.	Nie odwzajemnia emocji		
30.	Odrzuca próby nawiązania bliskości		
31.	Ma wybuchy wściekłości		
32.	Nadmiernie skraca dystans fizyczny		
33.	Demonstruje zachowania seksualne		
34.	Nie docenia własnych osiągnięć		
35.	Ma koszmary nocne		
36.	Ma problemy szkolne		
37.	Inne.....		

Uwaga! Informacje zachowania należy analizować biorąc pod uwagę całość informacji o rodzinie. Pojedynczych zachowań z listy nie można traktować jako jednoznacznie wskazujących na zaniedbanie

.....
(miejscowość, data)

.....
nazwa i adres podmiotu, w którym jest zatrudniona osoba
wypełniająca formularz „Niebieska Karta – A”

„NIEBIESKA KARTA – A”

W związku z powzięciem uzasadnionego podejrzenia stosowania przemocy domowej lub w wyniku zgłoszenia przez świadka przemocy domowej ustala się, co następuje:

I. DANE OSOBY/OSÓB DOZNAJĄCYCH PRZEMOCY DOMOWEJ

Dane	Osoba 1 doznająca przemocy	Osoba 2 doznająca przemocy	Osoba 3 doznająca przemocy
Małoletni (Tak/Nie) ¹⁾			
Imię i nazwisko			
Imiona rodziców			
Wiek			
PESEL ²⁾			
Nazwa i adres miejsca pracy/ nazwa i adres placówki oświatowej do której uczęszcza małoletni			
Adres miejsca zamieszkania:			
Kod pocztowy			
Miejscowość			
Gmina			
Województwo			
Ulica			
Nr domu / nr lokalu			
Telefon lub adres e-mail			
Adres miejsca pobytu (jeśli jest inny niż adres zamieszkania):			
Kod pocztowy			
Miejscowość			

Gmina			
Województwo			
Ulica			
Nr domu / nr lokalu			
<i>Stosunek pokrewieństwa, powinowactwa lub rodzaj relacji z osobą stosującą przemoc domową (żona, była żona, partner, były partner, córka, pasierb, matka, teść) ¹⁾</i>			

Uwaga! W przypadku większej niż 3 liczby osób doznających przemocy dołącz kolejną kartę zawierającą Tabelę I
 II. LICZBA MAŁOLETNI W ŚRODOWISKU DOMOWYM, W KTÓRYM PODEJRZEWA SIĘ STOSOWANIE PRZEMOCY DOMOWEJ

III. DANE OSOBY/OSÓB STOSUJĄCYCH PRZEMOC DOMOWĄ

Dane	Osoba 1 stosująca przemoc domową	Osoba 2 stosująca przemoc domową
Imię i nazwisko		
Imiona rodziców		
Wiek		
PESEL ²⁾		
Adres miejsca zamieszkania:		
Kod pocztowy		
Miejscowość		
Gmina		
Województwo		
Ulica		
Nr domu/nr lokalu		
Telefon lub adres e-mail		
Adres miejsca pobytu (jeżeli jest inny niż adres miejsca zamieszkania):		
Kod pocztowy		
Miejscowość		
Gmina		
Województwo		
Ulica		
Nr domu/nr lokalu		

Sytuacja zawodowa, w tym nazwa i adres miejsca pracy		
Stosunek pokrewieństwa, powinowactwa lub rodzaj relacji z osobą doznającą przemocy domowej: (np. żona, była żona, partner, były partner, córka, pasierb, matka, teść) ¹⁾		

IV. CZY OSOBA STOSUJĄCA PRZEMOC DOMOWĄ ZACHOWYWAŁA SIĘ W NASTĘPUJĄCY SPOSÓB (zaznacz w odpowiednim miejscu znak X):

Osoby/formy przemocy domowej	Osoba 1 stosująca przemoc			Osoba 2 stosująca przemoc		
	wobec Osoby 1 doznającej przemocy	wobec Osoby 2 doznającej przemocy	wobec Osoby 3 doznającej przemocy	wobec Osoby 1 doznającej przemocy	wobec Osoby 2 doznającej przemocy	wobec Osoby 3 doznającej przemocy
Przemoc fizyczna ³⁾ <i>bicie, szarpanie, kopanie, duszenie, popychanie, obezwładnianie i inne (wymień jakie)</i>						
Przemoc psychiczna ³⁾ <i>izolowanie, wyzywanie, ośmieszanie, grożenie, krytykowanie, poniżanie i inne (wymień jakie)</i>						
Przemoc seksualna ³⁾ <i>zmuszanie do obcowania płciowego, innych czynności seksualnych i inne (wymień jakie)</i>						
Przemoc ekonomiczna ³⁾ <i>niełożenie na utrzymanie osób, wobec których istnieje taki obowiązek,</i>						
<i>niezaspokajanie potrzeb materialnych, niszczenie rzeczy osobistych, demolowanie mieszkania, wynoszenie sprzętów domowych oraz ich sprzedawanie i inne (wymień jakie)</i>						
Przemoc za pomocą środków komunikacji elektronicznej ³⁾ <i>wyzywanie, straszenie, poniżanie osoby w Internecie lub przy użyciu telefonu, robienie jej zdjęcia lub rejestrowanie filmów bez jej zgody, publikowanie w Internecie lub rozsyłanie telefonem zdjęć, filmów lub tekstów, które ją obrażają lub ośmieszają, i inne (wymień jakie)</i>						

<p>Inne³⁾ zaniedbanie, niezaspokojenie podstawowych potrzeb biologicznych, psychicznych i innych, niszczenie rzeczy osobistych, demolowanie mieszkania, wynoszenie sprzętów domowych i ich sprzedawanie, pozostawianie bez opieki osoby, która z powodu choroby, niepełnosprawności lub wieku nie może samodzielnie zaspokoić swoich potrzeb, zmuszanie do picia alkoholu, zmuszanie do zażywania środków odurzających, substancji psychotropowych lub leków i inne (wymień jakie)</p>						
---	--	--	--	--	--	--

V. CZY OSOBA DOZNAJĄCA PRZEMOCY DOMOWEJ ODNIOSŁA USZKODZENIA CIAŁA? (TAK/NIE)¹⁾

Osoba 1 doznająca przemocy	Osoba 2 doznająca przemocy	Osoba 3 doznająca przemocy

Uwaga! W przypadku większej niż 3 liczby osób doznających przemocy dołącz kolejną kartę zawierającą Tabelę V

VI. CZY W ŚRODOWISKU DOMOWYM BYŁA W PRZESZŁOŚCI REALIZOWANA PROCEDURA „NIEBIESKIE KARTY”? (kiedy?..... gdzie?.....)

tak nie nie ustalono

VII. CZY W ŚRODOWISKU DOMOWYM AKTUALNIE JEST REALIZOWANA PROCEDURA „NIEBIESKIE KARTY”?

tak nie nie ustalono

VIII. CZY OSOBA STOSUJĄCA PRZEMOC DOMOWĄ POSIADA BROŃ PALNĄ?

tak nie nie ustalono

IX. CZY OSOBA DOZNAJĄCA PRZEMOCY DOMOWEJ CZUJE SIĘ BEZPIECZNIE? (TAK/NIE)¹⁾

Osoba 1 doznająca przemocy	Osoba 2 doznająca przemocy	Osoba 3 doznająca przemocy

Uwaga! W przypadku większej niż 3 liczby osób doznających przemocy dołącz kolejną kartę zawierającą Tabelę IX

X. ŚWIADKOWIE STOSOWANIA PRZEMOCY DOMOWEJ

ustalono - wypełnij tabelę nie ustalono

Dane	Świadek 1	Świadek 2	Świadek 3
Imię i nazwisko			

Wiek			
<i>Adres miejsca zamieszkania:</i>			
Kod pocztowy			
Miejscowość			
Gmina			
Województwo			
Ulica			
Nr domu/nr lokalu			
Telefon lub adres e-mail			
<i>Stosunek świadka do osób, wobec których są podejmowane działania w ramach procedury „Niebieskie Karty” (np. członek rodziny, osoba obca)¹⁾</i>			

XI. DZIAŁANIA INTERWENCYJNE PODJĘTE WOBEC OSOBY STOSUJĄCEJ PRZEMOC DOMOWĄ (zaznacz w odpowiednim miejscu znak X):

Działanie		Osoba 1 stosująca przemoc	Osoba 2 stosująca przemoc
Badanie na zawartość alkoholu (wynik)			
Doprowadzenie do wytrzeźwienia			
Doprowadzenie do policyjnego pomieszczenia dla osób zatrzymanych	na podstawie art. 15a ustawy z dnia 6 kwietnia 1990 r. o Policji (Dz. U. z 2023 r. poz. 171, z późn. zm.)		
	na podstawie art. 244 ustawy z dnia 6 czerwca 1997 r. - Kodeks postępowania karnego (Dz. U. z 2022 r. poz. 1375, z późn. zm.)		
Zatrzymanie w izbie zatrzymań jednostki organizacyjnej Żandarmerii Wojskowej			

Powiadomienie organów ścigania		
Wydanie nakazu natychmiastowego opuszczenia wspólnie zajmowanego mieszkania i jego bezpośredniego otoczenia		
Wydanie zakazu zbliżania się do wspólnie zajmowanego mieszkania i jego bezpośredniego otoczenia		
Zakaz zbliżania się osoby stosującej przemoc domową do osoby dotkniętej taką przemocą na określonej w metrach odległość		
Zakaz kontaktowania się z osobą dotkniętą przemocą domową		
Zakaz wstępu i przebywania osoby stosującej przemoc na terenie szkoły, placówki oświatowej, opiekuńczej i artystycznej, do których uczęszcza osoba dotknięta przemocą domową		
Zakaz wstępu i przebywania osoby stosującej przemoc w miejscach pracy osoby doznającej przemocy domowej		
Zawiadomienie komórki organizacyjnej Policji, właściwej w sprawach wydawania pozwolenia na broń, o wszczęciu procedury „Niebieskie Karty”		
Odebranie broni palnej, amunicji oraz dokumentów potwierdzających legalność posiadania broni		
Poinformowanie o prawnokarnych konsekwencjach stosowania przemocy domowej		
Inne (wymień jakie?)		

XII. DZIAŁANIA INTERWENCYJNE PODJĘTE WOBEC OSOBY DOZNAJĄCEJ PRZEMOCY DOMOWEJ (zaznacz w odpowiednim miejscu znak X):

Działanie	Osoba 1 doznająca przemocy	Osoba 2 doznająca przemocy	Osoba 3 doznająca przemocy
Udzielono pomocy ambulatoryjnej			
Przyjęto na leczenie szpitalne			
Wydano zaświadczenie o przyczynach i rodzaju uszkodzeń ciała			
Zapewniono schronienie w placówce całodobowej			
Zabezpieczono małoletniego w sytuacji zagrożenia zdrowia lub życia			
Powiadomiono sąd rodzinny o sytuacji małoletniego			
Przekazanie formularza „Niebieska Karta – B”			

Inne (wymień jakie?)			
----------------------	--	--	--

XIII. DODATKOWE INFORMACJE

XIV. WSZCZĘCIE PROCEDURY „NIEBIESKIE KARTY” NASTĄPIŁO PRZEZ (zaznacz w odpowiednim miejscu znak X):

Pracownika socjalnego jednostki organizacyjnej pomocy społecznej	
Funkcjonariusza Policji	
Żołnierza Żandarmerii Wojskowej	
Pracownika socjalnego specjalistycznego ośrodka wsparcia dla osób doznających przemocy domowej	
Asystenta rodziny	
Nauczyciela	
Osobę wykonującą zawód medyczny, w tym lekarza, pielęgniarkę, położną lub ratownika medycznego	
Przedstawiciela gminnej komisji rozwiązywania problemów alkoholowych	
Pedagoga, psychologa lub terapeutę, będących przedstawicielami podmiotów, o których mowa w art. 9a ust. 3 ustawy z dnia 29 lipca 2005 r. o przeciwdziałaniu przemocy domowej	

.....
imię i nazwisko oraz czytelny podpis osoby
wypełniającej
formularz „Niebieska Karta – A”

.....
(data wpływu formularza, podpis członka Zespołu Interdyscyplinarnego)

¹⁾ wpisać właściwe

²⁾ numer PESEL wpisuje się, o ile danej osobie numer taki został nadany. W przypadku braku numeru PESEL jest konieczne podanie innych danych identyfikujących osobę

³⁾ podkreślić rodzaje zachowań

„NIEBIESKA KARTA – B”

INFORMACJA DLA OSÓB DOZNAJĄCYCH PRZEMOCY DOMOWEJ

Co to jest procedura „Niebieskie Karty”?

Są to różne działania podejmowane w sytuacji podejrzenia lub stwierdzenia stosowania przemocy domowej na podstawie przepisów ustawy o przeciwdziałaniu przemocy domowej. Celem procedury „Niebieskie Karty” jest zatrzymanie przemocy domowej i udzielenie pomocy i wsparcia Tobie i Twoim najbliższym. Na skutek wszczęcia procedury „Niebieskie Karty” informacja dotycząca Twojej sytuacji zostanie przekazana do grupy diagnostyczno-pomocowej. Więcej informacji na temat dalszych działań uzyskasz podczas spotkania z członkami tej grupy, na które zostaniesz zaproszona/(y). W trakcie procedury członkowie grupy będą kontaktować się także z osobą, która przemoc stosuje.

Co to jest przemoc domowa?

Przemoc domowa to jednorazowe albo powtarzające się umyślne działanie lub zaniechanie, wykorzystujące przewagę fizyczną, psychiczną lub ekonomiczną, naruszające prawa lub dobra osobiste osoby doznającej przemocy domowej, w szczególności:

- a) narażające tę osobę na niebezpieczeństwo utraty życia, zdrowia lub mienia,
- b) naruszające jej godność, nietykalność cielesną lub wolność, w tym seksualną,
- c) powodujące szkody na jej zdrowiu fizycznym lub psychicznym, wywołujące u tej osoby cierpienia lub krzywdę,
- d) ograniczające lub pozbawiające tę osobę dostępu do środków finansowych lub możliwości podjęcia pracy lub uzyskania samodzielności finansowej,
- e) istotnie naruszające prywatność tej osoby lub wzbudzające u niej poczucie zagrożenia, poniżenia lub udręczenia, w tym podejmowane za pomocą środków komunikacji elektronicznej.

Kto może być osobą doznającą przemocy domowej?

- a) małżonek, także w przypadku, gdy małżeństwo ustało lub zostało unieważnione, oraz jego wstępni (np. rodzice, dziadkowie, pradiadkowie), zstępni (np. dzieci, wnuki, prawnuki), rodzeństwo i ich małżonkowie,
- b) wstępni i zstępni oraz ich małżonkowie,
- c) rodzeństwo oraz ich wstępni, zstępni i ich małżonkowie,
- d) osoba pozostająca w stosunku przysposobienia i jej małżonek oraz ich wstępni, zstępni, rodzeństwo i ich małżonkowie,
- e) osoba pozostająca obecnie lub w przeszłości we wspólnym pożyciu oraz jej wstępni, zstępni, rodzeństwo i ich małżonkowie,
- f) osoba wspólnie zamieszkująca i gospodarująca oraz jej wstępni, zstępni, rodzeństwo i ich małżonkowie,
- g) osoba pozostająca obecnie lub w przeszłości w trwałej relacji uczuciowej lub fizycznej niezależnie od wspólnego zamieszkiwania i gospodarowania,
- h) małoletni.

Najczęstsze formy przemocy domowej:

Przemoc fizyczna: bicie, szarpanie, kopanie, duszenie, popychanie, obezwładnianie i inne.

Przemoc psychiczna: izolowanie, wyzywanie, ośmieszanie, grożenie, krytykowanie, poniżanie i inne.

Przemoc seksualna: zmuszanie do obcowania płciowego, innych czynności seksualnych i inne.

Przemoc ekonomiczna: nielożenie na utrzymanie osób, wobec których istnieje taki obowiązek, niezaspokajanie potrzeb materialnych, niszczenie rzeczy osobistych, demolowanie mieszkania, wynoszenie sprzętów domowych i ich sprzedawanie i inne.

Przemoc za pomocą środków komunikacji elektronicznej: wyzywanie, straszenie, poniżanie osoby w Internecie lub przy użyciu telefonu, robienie jej zdjęcia lub rejestrowanie filmów bez jej zgody, publikowanie w Internecie lub rozsyłanie telefonem zdjęć, filmów lub tekstów, które ją obrażają lub ośmieszają i inne.

Inny rodzaj zachowań: zaniedbanie, niezaspokojenie podstawowych potrzeb biologicznych, psychicznych i innych, niszczenie rzeczy osobistych, demolowanie mieszkania, wynoszenie sprzętów domowych i ich sprzedawanie, pozostawianie bez opieki osoby, która z powodu choroby, niepełnosprawności lub wieku nie może samodzielnie zaspokoić swoich potrzeb, zmuszanie do picia alkoholu, zmuszanie do zażywania środków odurzających, substancji psychotropowych lub leków i inne.

WAŻNE

Prawo zabrania stosowania przemocy i krzywdzenia swoich bliskich. Jeżeli Ty lub ktoś z Twoich bliskich jest osobą doznającą przemocy domowej, nie wstydź się prosić o pomoc. Wezwij Policję, dzwoniąc na numer alarmowy 112. Prawo stoi po Twojej stronie!

Masz prawo do złożenia zawiadomienia o popełnieniu przestępstwa z użyciem przemocy domowej do Prokuratury, Policji lub Żandarmerii Wojskowej.

Możesz także zwrócić się po pomoc do podmiotów i organizacji realizujących działania na rzecz przeciwdziałania przemocy domowej.

Pomogą Ci:

- **Ośrodki pomocy społecznej** – w sprawach socjalnych, bytowych i prawnych.
- **Powiatowe centra pomocy rodzinie** – w zakresie prawnym, socjalnym, terapeutycznym lub udzielą informacji na temat instytucji lokalnie działających w tym zakresie w Twojej miejscowości.
- **Ośrodki interwencji kryzysowej i Ośrodki wsparcia** – zapewniając schronienie Tobie i Twoim bliskim, gdy doznajesz przemocy domowej, udzielą Ci pomocy i wsparcia w przezwyciężeniu sytuacji kryzysowej, a także opracują plan pomocy.
- **Specjalistyczne ośrodki wsparcia dla osób doznających przemocy domowej** – zapewniając bezpłatne całodobowe schronienie Tobie i Twoim bliskim, gdy doznajesz przemocy domowej, oraz udzielą Ci kompleksowej, specjalistycznej pomocy w zakresie interwencyjnym, terapeutyczno-wspomagającym oraz potrzeb bytowych.
- **Okręgowe ośrodki i lokalne punkty działające w ramach Sieci Pomocy Pokrzywdzonym Przestępstwem** – zapewniając profesjonalną, kompleksową i bezpłatną pomoc prawną, psychologiczną, psychoterapeutyczną i materialną.
- **Sądy opiekuńcze** – w sprawach opiekuńczych i alimentacyjnych.

- **Placówki ochrony zdrowia** – np. uzyskać zaświadczenie lekarskie o doznanych obrażeniach.
- **Komisje rozwiązywania problemów alkoholowych** – podejmując działania wobec osoby nadużywającej alkoholu.
- **Punkty nieodpłatnej pomocy prawnej** – w zakresie uzyskania pomocy prawnej.

Wykaz placówek funkcjonujących na Twoim terenie, udzielających pomocy i wsparcia osobom doznającym przemocy domowej

Uwaga: (dane wprowadza Zespół interwencyjny lub osoba, która wszczyna procedurę):

Lp.	Nazwa instytucji/organizacji	Adres instytucji/organizacji	Telefon	Adres e-mail

Możesz zadzwonić do:

- **Ogólnopolskiego Pogotowia dla Ofiar Przemocy w Rodzinie „Niebieska Linia” tel. 800 12 00 02** (linia całodobowa i bezpłatna), w poniedziałki w godz. 18⁰⁰–22⁰⁰ można rozmawiać z konsultantem w języku angielskim, a we wtorki w godz. 18⁰⁰–22⁰⁰ w języku rosyjskim. **Dyżur prawny tel. (22) 666 28 50** (linia płatna, czynna w poniedziałek i wtorek w godzinach 17⁰⁰–21⁰⁰) oraz **tel. 800 12 00 02** (linia bezpłatna, czynna w środę w godzinach 18⁰⁰–22⁰⁰). **Poradnia e-mailowa:** niebieskalinia@niebieskalinia.info. Członkowie rodzin z problemem przemocy i problemem alkoholowym mogą skonsultować się także przez **SKYPE: pogotowie.niebieska.linia** ze specjalistą z zakresu przeciwdziałania przemocy w rodzinie – konsultanci posługują się językiem migowym.
- **Ogólnokrajowej Linii Pomocy Pokrzywdzonym tel. +48 222 309 900** przez całą dobę można anonimowo uzyskać informacje o możliwości uzyskania pomocy, szybką poradę psychologiczną i prawną, a także umówić się na spotkanie ze specjalistami w dowolnym miejscu na terenie Polski. Możliwe są konsultacje w językach obcych oraz w języku migowym.
- **Policyjny telefon zaufania dla osób doznających przemocy domowej nr 800 120 226** (linia bezpłatna przy połączeniu z telefonów stacjonarnych, czynna codziennie w godzinach od 9³⁰ do 15³⁰, od godz. 15³⁰ do 9³⁰ włączony jest automat).